

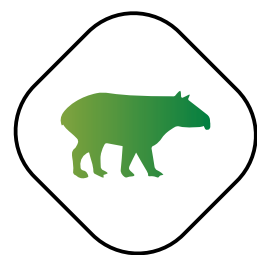


Informe ▶

gestión BIC

 Inicio





INFORME DE GESTIÓN BIC 2023

CENTRAL HIDROELÉCTRICA DE CALDAS S.A. E.S.P. BENEFICIO E INTERÉS COLECTIVO
CHEC S.A E.S.P BIC

GRI | 2-22a

INTRODUCCIÓN

Cuando dolorosamente parecía que la humanidad se estaba acostumbrando a la dinámica de la guerra entre Rusia y Ucrania, la espera por un desenlace favorable fue bruscamente interrumpida a comienzos de octubre de 2023 por el estallido de un nuevo episodio de la guerra entre Israel y Palestina para, entre muchas otras razones, recordarnos la fragilidad de la paz, de la democracia, de la vida y la necesidad de profundizar y ampliar las capacidades de diálogo y entendimiento en el nivel mundial.

También en octubre de 2023 diferentes medios de comunicación alertaban sobre la grave situación en la Amazonía, el mayor pulmón vegetal del mundo, asociada a las altas temperaturas con los mayores registros de la historia, provocando una intensa sequía y la proliferación de incendios forestales con consecuencias desastrosas. Cerramos 2023 con la

presencia en la región del fenómeno de El Niño, que se agrega a los impactos del cambio climático a nivel global, trayendo consigo una dramática disminución de las lluvias, registros de las más altas temperaturas y graves consecuencias en la salud, en los sistemas de producción agropecuarios y en la economía del continente americano.

Y también al cierre de 2023, CEPAL nos advierte sobre la desaceleración de las economías de América Latina y el Caribe manifestado en un crecimiento de 2,1%, inferior al conseguido en 2022 aunque superior al 1,8% esperado para 2024, lo cual se relaciona con la pérdida de dinamismo del crecimiento económico y del comercio a nivel global. Y como éstas, muchas realidades nos hacen tomar conciencia de que vivimos en un mundo interconectado, interdependiente, estrecha y profundamente interrelacionado y en esa medida, muy pocas cosas que suceden aquí o allá, no afectarán positiva o negativamente nuestra propia realidad local.

La incertidumbre en relación con estos fenómenos de carácter global tiene su forma particular de expresarse y manifestarse en nuestro país. El gobierno nacional le ha presentado al país un paquete de reformas en muchos ámbitos -políticos, sociales, económicos e institucionales-, el debate público está abierto y la escena parece cada vez mejor dispuesta para incorporar aquellos ajustes que sean producto de los ejercicios de concertación y construcción colectiva. Por su parte, las regiones y los territorios están teniendo sus propias dinámicas de transición de gobiernos regionales y locales y con ello, una muy activa reflexión acerca de los desafíos y las oportunidades del presente y del futuro en el marco de los procesos de preparación de los planes de desarrollo departamentales y municipales. Los gremios de la producción y los empresarios en general por su parte permanecen atentos a los eventuales cambios de condiciones que puedan presentarse como resultado de toda esta dinámica política. Y entre tanto, la sociedad influenciada por un entorno significativamente marcado por la polarización y la indignación,

muchas veces como producto de la desinformación que abunda en diferentes medios, plantea cada vez con más claridad, un nuevo desafío relativo a la participación en las decisiones y acciones que afecten su propio futuro y el del planeta.

En Chec hemos entendido que todo este contexto y estas realidades definen el espacio ideal para poner a prueba, desplegar y desarrollar capacidades muy propias de este siglo XXI: integralidad, rigor técnico, pensamiento crítico, pensamiento estratégico, flexibilidad, velocidad de reacción o agilidad, adaptabilidad, sensibilidad, conciencia. Y en función de lo anterior, el direccionamiento estratégico definido para el Grupo Empresarial en términos de las 4 trayectorias de crecimiento, optimización, desarrollo y sostenibilidad, las hemos complementado con una propuesta de transformación cultural, pues como resulta claro que nuevas realidades necesitan nuevas empresas y las nuevas empresas surgen de nuevos colaboradores entre quienes se establecen relaciones renovadas.



Inicio

2

Palabras de los Directivos

La propuesta de integración, promoción de nuevas formas de operación y de revisión y renovación de relaciones al interior de la Compañía estuvo especialmente apalancada en 2023 gracias a la aprobación por parte de la Junta Directiva y la implementación de la nueva estructura empresarial, concebida como una herramienta clave en nuestra estrategia para mejorar la articulación y coordinación de la agenda empresarial. En muy poco tiempo nos ha demostrado sus ventajas y de ahí nuestro compromiso con continuar avanzando con determinación en este propósito de unirnos, compartir agendas y superar las restricciones que afectan nuestra eficiencia.

A la par de la nueva estructura, han surgido nuevos liderazgos, enriqueciendo la diversidad y el criterio del Comité de Gerencia. El relevo generacional se vive con conciencia, marcado por la despedida de colegas que han completado su ciclo y la bienvenida a jóvenes talentosos con nuevas visiones. La transformación de espacios ha propiciado una evolución en las relaciones internas y con nuestros clientes, destacándose los Vive CHEC de Dosquebradas y El Cable, así como la modernización de varias oficinas locales.

En el ámbito de los negocios, hemos alcanzado notables logros, desde el diseño de la hoja de ruta de la calidad del servicio hasta la exitosa implementación del proyecto "Modernización de la Subestación Dorado" y la construcción de la variante de la Línea Dosquebradas – Pavas 115 kV pasando por el significativo logro

de la meta del 100% de cobertura en nuestro territorio. También hemos incursionado en nuevas líneas de negocios, como soluciones solares y la Unidad de Alta Ingeniería, así como el desarrollo de las granjas solares San Francisco y Doña Juana.

En cuanto a la sostenibilidad y como una evidencia de nuestro interés en evolucionar y revisar nuestros ámbitos decisionales y de actuación, hemos desatado un proceso de revisión de nuestra huella de sostenibilidad, incorporando perspectivas amplias y modernas que nos permitan enriquecer nuestra agenda y trascender nuestro impacto. El mejor contexto de este ejercicio lo hallamos en los principios del Pacto Global, los Objetivos de Desarrollo Sostenible, las determinantes de las Sociedades de Beneficio e Interés Colectivo, el Acuerdo para la Sostenibilidad de ANDESCO, el pacto por la transparencia de MinMinas y las empresas del sector eléctrico, estándares y marcos con los que mantenemos y elevamos nuestro compromiso.

El 2023 ha sido un año excepcional que nos deja en una muy buena posición para afrontar los retos del 2024, año que resultará muy especial a propósito de los 80 años de constitución de esta gran Compañía y en el que especialmente reconocemos y agradecemos a los habitantes de esta región, el permitirnos ser parte de su historia. En 2024, las restricciones presupuestales y la necesidad de impulsar iniciativas estratégicas nos brindan la oportunidad de innovar y enfocar

nuestros esfuerzos en objetivos que unifiquen a toda la compañía. Nos comprometemos a profundizar en la humanidad de nuestra gestión y a expandir nuestra vocación de servicio para contribuir a la armonía de la vida y construir un mundo mejor.

Toda la gestión empresarial es gracias al esfuerzo dedicado, meticuloso y apasionado de cerca de 3.000 personas, entre colaboradores directos, contratistas y valiosos aliados que respaldan la consecución de nuestros objetivos. Especial mención merece el respaldo, la confianza y la armoniosa colaboración con todos los miembros de la Junta Directiva de la Compañía, que se ha convertido en un aliado esencial para superar los desafíos empresariales. Celebramos también la armoniosa relación y la colaboración sostenida con la organización sindical, cuya disposición a contribuir al crecimiento de la empresa ha sido crucial para los éxitos de este año. Para todos, mi sentimiento de inmensa gratitud y reconocimiento. A las comunidades de Risaralda y Caldas muchas gracias por permitirnos ser parte integral de sus vidas y sus historias.

A los mandatarios locales y regionales y autoridades indígenas, nuestro agradecimiento por su apertura y disposición para el trabajo conjunto y coordinado en procura de mejores opciones de desarrollo para sus territorios. Juntos, continuaremos consolidando la mejor empresa para la región.

¡Un abrazo fraterno!



Santiago Villegas Yepes

**Gerente General
CHEC S.A.E.S.P**



Carlos Israel Orduz Aguilar

**Presidente Junta Directiva
CHEC S.A.E.S.P**

Objetivo del Informe

GRI | 2-3a GRI: 2-23a

Este informe se realiza con el objetivo de comunicar a nuestros grupos de interés las actividades que entre el 1º enero y el 31 de diciembre de 2023 se llevaron a cabo en pro del compromiso CHEC de actuar como Sociedad de Beneficio de Interés Colectivo, desde las dimensiones de modelo de negocio, gobierno corporativo, prácticas laborales, prácticas ambientales y con la comunidad.

Con el fin de fortalecer la gestión del modelo de sostenibilidad del Grupo EPM y apalancar el desarrollo de iniciativas que promuevan el bienestar de las personas, el cuidado del ambiente y el desarrollo de los territorios, a partir del 19 de abril de 2022 CHEC empezó a ser parte de las Sociedades de Beneficio e Interés Colectivo – BIC; a continuación, presentamos los compromisos adquiridos y las actividades que se realizaron durante la vigencia.

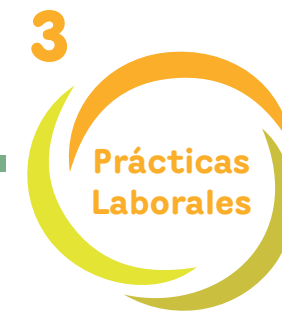
COMPROMISOS



Dar preferencia en la celebración de contratos a los proveedores de bienes y servicios que implementen normas equitativas y ambientales.



Divulgar antes sus trabajadores los estados financieros de la sociedad y expresar el propósito empresarial en los diversos documentos de la empresa.



Crear beneficios de bienestar para sus empleados y diseñar estrategias de nutrición, salud mental y física, propendiendo por el equilibrio entre la vida laboral y privada de sus trabajadores.



Efectuar, anualmente, auditorías ambientales, divulgar los resultados al público en general y capacitar a sus empleados en la política de responsabilidad social empresarial y la política ambiental de la sociedad.



Crear alianzas con fundaciones que apoyen obras sociales en interés de la comunidad.

ESTÁNDAR UTILIZADO

En el marco de su política de Sostenibilidad, CHEC está comprometida con el desarrollo de buenas prácticas de buen gobierno, manteniendo fundamentos éticos a partir del reconocimiento de los impactos que las decisiones empresariales generan sobre sus grupos de interés, el ambiente y la sociedad en general; promoviendo la implementación de estándares reconocidos en ámbitos locales, nacionales y mundiales.

Por lo anterior y con base en las prácticas de reporte de gestión adelantadas por la empresa desde el año 2013, el presente informe se realiza bajo los criterios establecidos por los Estándares GRI 2021, los cuales permiten a los grupos de interés internos y externos formarse opiniones y tomar decisiones informadas sobre la gestión de la empresa; además de proporcionar una representación equilibrada y razonable de las contribuciones positivas y negativas de la organización al desarrollo sostenible.

A continuación, presentamos las gestiones realizadas durante el 2023 y aquellas que se planearon implementar para el 2023 según el alcance y tiempo disponible para su desarrollo.

CONTEXTO EMPRESARIAL

- **Nombre de la empresa:** Central Hidroeléctrica de Caldas S.A. E.S.P. Beneficio e interés Colectivo

- **Sigla:** CHEC S.A.E.S. P BIC
- **Número de Identificación Tributaria:** NIT: 890.800.128-6
- **Página web:** www.chec.com.co
- **Teléfono:** +57 6 8899000
- **Ubicación sede central:** Manizales – Caldas: Estación Uribe- Km 2 Salida a Chinchiná.
- **Países donde opera:** solamente en Colombia

La Central Hidroeléctrica de Caldas S.A. E.S.P. Beneficio e interés Colectivo (BIC) es una sociedad anónima comercial de nacionalidad colombiana, clasificada como Empresa de Servicios Públicos Mixta, con autonomía administrativa, patrimonial y presupuestal, sometida al régimen general aplicable a las empresas de servicios públicos domiciliarios y a las normas especiales que rigen las empresas del sector eléctrico. CHEC participa como empresa filial dentro del Grupo Empresarial EPM en el sector de energía eléctrica.

Somos una empresa prestadora del servicio público de energía eléctrica filial del Grupo Empresarial EPM.

El Grupo EPM es un grupo empresarial colombiano con inversiones en gran parte del territorio nacional (Colombia) e internacional (Bermudas, México, Guatemala, El Salvador, Panamá y Chile), el cual actúa en los sectores de energía eléctrica, gas, agua y saneamiento. Desde el año CHEC participa como empresa filial del Grupo EPM en el sector de energía eléctrica.



Principales Accionistas:



GRI: 2-6

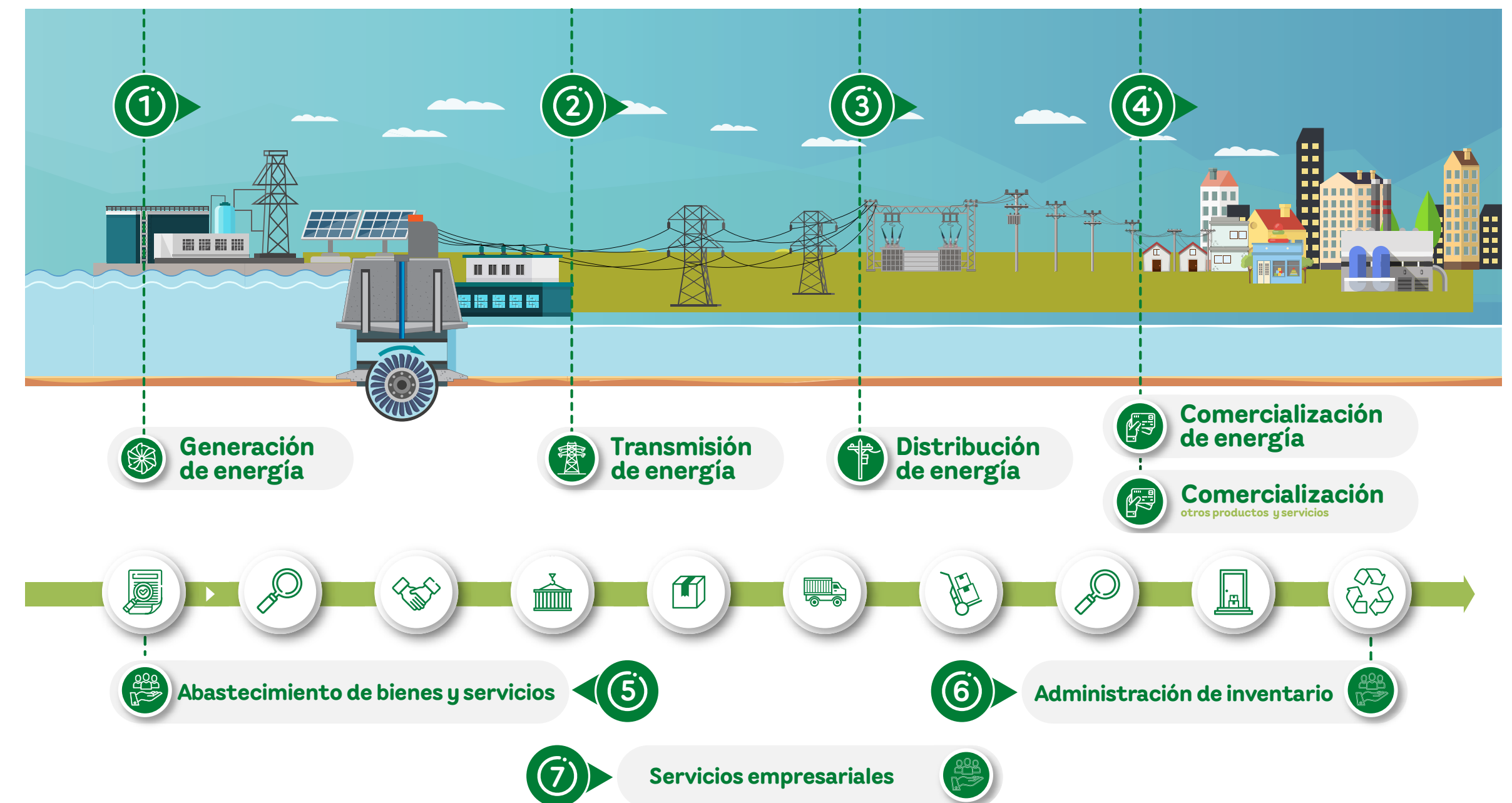
Sector donde desarrolla las actividades

Según el Estándar Global de Clasificación Industrial (GIC S[®]), CHEC hace parte del sector que presta servicios públicos de energía.

Sector	Industry	Industry	Sub-Industry
55	Utilities	5510	Utilities
		551010	Electric Utilities
			55101010
			Electric Utilities

Fuente: <https://www.unm.edu/~maj/Security%20Analysis/GICS.pdf>

Actividades y Negocios:



Principios y valores corporativos:

Principios y Valores

Principios éticos que guían nuestro actuar



Valores corporativos



Grupos de Interés con los que nos relacionamos:



Mercado y área de Influencia



- ▶ **11.596 Km2** del territorio colombiano (Aproximadamente)
- ▶ **6 departamentos** (Caldas, Risaralda, Tolima, Cundinamarca, Antioquia y Choco)
- ▶ **48 municipios**
- ▶ **22** comunidades étnicas: 6 resguardos y 11 Asentamientos y parcialidades
- ▶ **552.347** clientes en 2023: Urbanos 418.195 (75,7%) – Rurales 134.152 (24,3%)
- ▶ Cobertura del servicio 2023: **Total: 100%** (Urbano: 100% - Rural: 100%).
- ▶ Total Población impactada 2023: **1.544.045** (Aproximadamente)
Proyección DANE 2018 – 2035 (Proyecciones de Población a nivel municipal. Periodo 2018 – 2035)



● Caldas
● Risaralda

Presencia en 48 municipios de Colombia

Departamento	# Municipios	# de Clientes
Caldas	27	369.377
Risaralda*	13	181.431
Otros <small>(Tolima, Antioquia, Chocó, Cundinamarca)</small>	8	1.539

*No incluye al municipio de Pereira

ALINEACIÓN DIRECCIONAMIENTO ESTRATÉGICO CHEC

Enfoque de Sostenibilidad CHEC Grupo EPM: Para CHEC y el Grupo EPM la Sostenibilidad es entendida multidireccionalmente; es decir, sostenibilidad para los territorios y para CHEC y el Grupo EPM. Se gestiona a partir del desarrollo de la actividad empresarial, asegurando que el crecimiento económico respete límites sociales y ambientales.

<https://www.youtube.com/watch?v=D1CQ3F-yGHw>

CHEC desde el año 2008 ha alineado y articulado su direccionamiento estratégico a las declaraciones estratégicas de Grupo EPM, en relación con su propósito, estrategias y objetivos. Estratégicamente CHEC y el Grupo EPM, han definido como propósito organizacional en el marco de su modelo de sostenibilidad de Responsabilidad Social Empresarial - , **Contribuir a la armonía de la vida para un mundo mejor**; dicho propósito establece el "Para qué existimos" como organización. Para lograr dicho propósito, CHEC y el Grupo EPM desarrollan un proceso participativo denominado materialidad a través del cual se definen los temas que son considerados de gestión prioritaria para el logro de la sostenibilidad de las empresas del

Grupo y la sociedad; dichos temas materiales conjugan la visión, necesidades y expectativas de la organización y sus grupos de interés. A continuación, se presenta la alineación entre el direccionamiento estratégico y los temas materiales 2021-2025 del Grupo EPM con las dimensiones de gestión de las Sociedades BIC y la Guía ISO 26000 de Responsabilidad Social:

Direccionamiento Estratégico CHEC - Grupo EPM

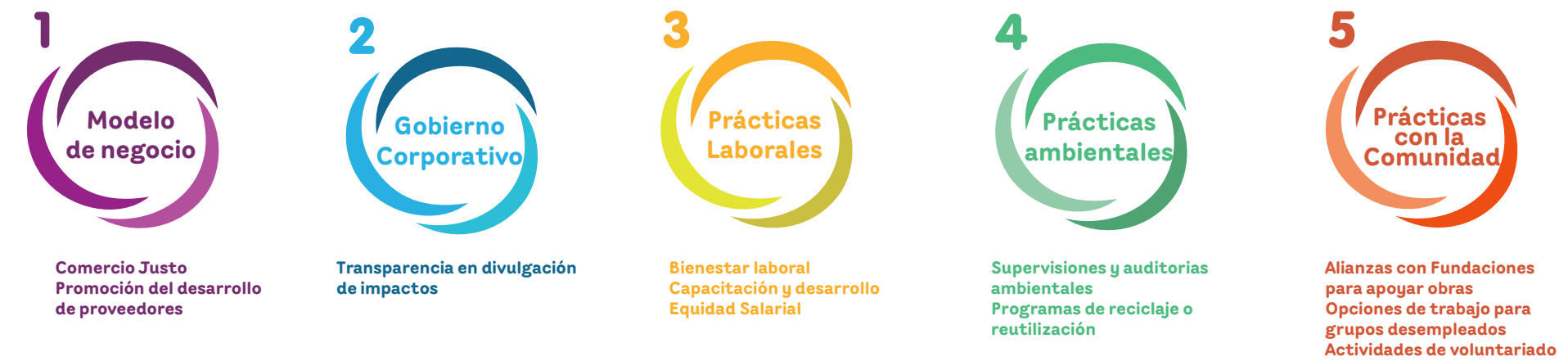


Propósito CHEC Grupo EPM
Contribuir a la armonía de la vida para un mundo mejor

OBJETIVOS DE DESARROLLO SOSTENIBLE



Temas Materiales para la Sostenibilidad

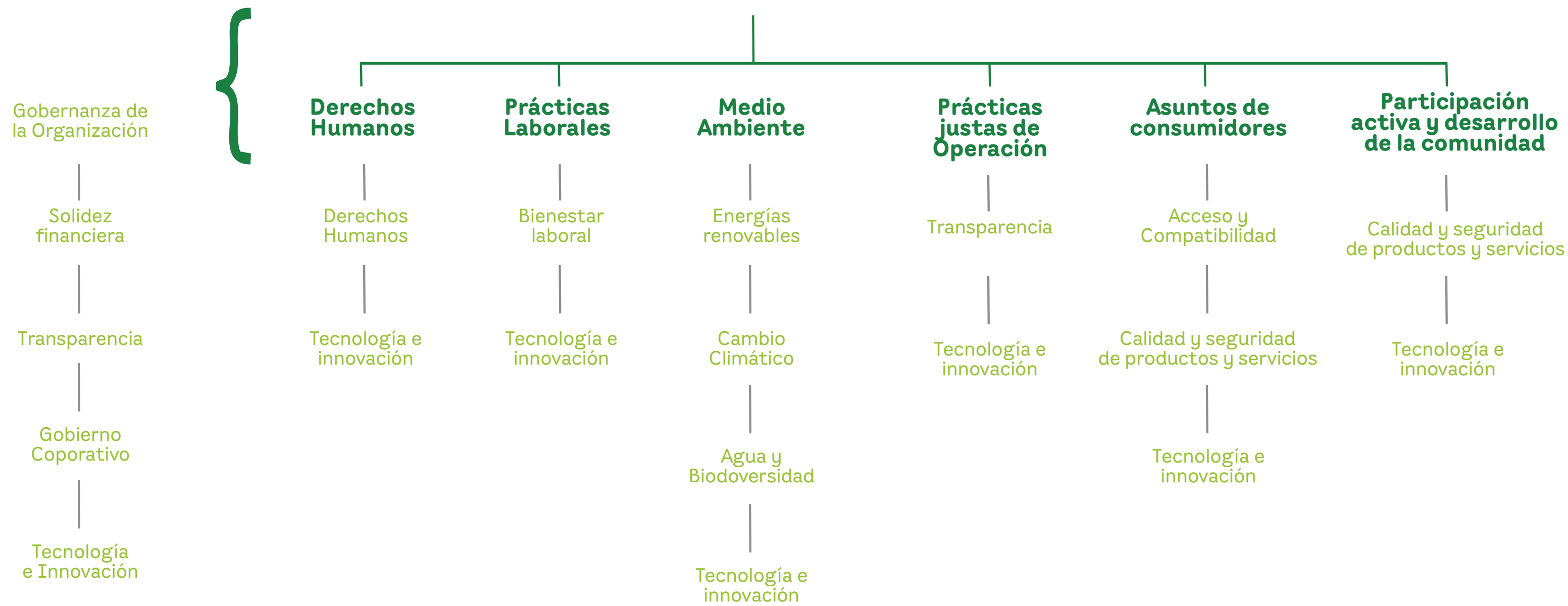


Temas Materiales CHEC - EMP 2022 - 2025





Materias fundamentales de Responsabilidad Social



Temas Materiales Grupo EPM





MODELO DE NEGOCIO

Dar preferencia en la celebración de contratos a los proveedores de bienes y servicios que implementen normas equitativas y ambientales.

GI Proveedores y contratistas



Objetivo de Relacionamiento con Proveedores y Contratistas: Establecer, a través de la adquisición de bienes y servicios, relaciones para la construcción y conjunción de capacidades con el fin de lograr el desarrollo sostenible del entorno y la generación de valor para cada una de las partes y la sociedad en general.



MODELO DE NEGOCIO

Dar preferencia en la celebración de contratos a los proveedores de bienes y servicios que implementen normas equitativas y ambientales.

GRI: 2-6b

La contratación en CHEC, busca garantizar la adquisición de bienes y servicios con la oportunidad y calidad requeridas; de igual forma promover esquemas que aporten al fomento de la productividad y el desarrollo económico del país y la región

		Nº Proveedores y Contratistas
Proveedores, contratistas y trabajadores de contratistas CHEC		2023
Proveedor: Se reconoce como toda persona natural o jurídica que puede suministrar o ha suministrado un bien o servicio a CHEC.	Número de Proveedores	94.405
Contratista: Se reconoce como el proveedor que actualmente suministra un bien o servicio a partir de un contrato con CHEC.	Número de Contratistas	470
Trabajador de Contratista: Se reconoce como toda persona que en el marco de un contrato con un proveedor realiza una labor o presta un servicio para CHEC. Empleos externos generados (hombre/año equivalente)*	Número de trabajadores de Contratistas	1.729

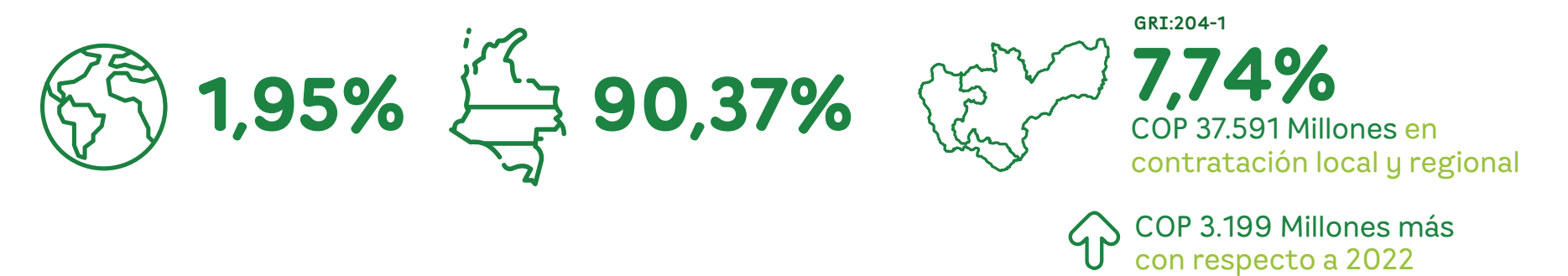
GRI: 204-1a y b

En 2023, se realizó contratación con 470 empresas por valor de COP 297.083 millones con alcance nacional (Colombia) de 84,26%, local 9,95%, regional 2,61% (Caldas y Risaralda) e internacional (Fuera de Colombia) de 3,19%, generando 1.729 empleos externos aproximadamente.

Es de resaltar que, en el marco de otras inversiones de empresa, se ejecutaron COP 11.666 millones; las cuales aportaron a la generación de empleos directos e indirectos que benefician la economía de la región.



% Contratación





MODELO DE NEGOCIO

Dar preferencia en la celebración de contratos a los proveedores de bienes y servicios que implementen normas equitativas y ambientales.



Programa de Desarrollo de Proveedores:



Cámara de Comercio de Manizales por Caldas

Con el propósito de seguir promoviendo y fortaleciendo la Contratación local, se trabajó en ejecutar el Programa de Desarrollo de Proveedores, a través de convenio de colaboración entre CHEC y Cámara de Comercio de Manizales por Caldas por COP 59,2 millones, el cual tiene por objeto aunar esfuerzos técnicos, administrativos y económicos, para mejorar la productividad y generar habilidades y capacidades de los empresarios.

Para el cierre del programa se realizó encuentro con el Comité de Gerencia y las 29 empresas certificadas a las cuales se les hizo entrega de las certificaciones.



Programa de Desarrollo de Proveedores:

Convenio Cámara de Comercio de Manizales y CHEC COP 59,2 Millones



- 29 Empresas certificadas
- 9 empresas contratadas para procesos de compra menor y compra mayor POI valor de COP 5.259 millones

Contratación Social con Organizaciones sociales y comunitarias:

Se continuó con el contrato de colaboración con la Federación de ONG de Caldas para caracterizar, asesorar y potencializar a las Juntas de Acción Comunal (JAC) y a otras Organizaciones No Gubernamentales (ONG) de Caldas y Risaralda, con el fin de promover su participación en procesos de contratación social y local de CHEC, al igual que generar capacidades para que presten servicio a otras empresas.

CHEC aporta COP 150,6 millones para:

- ▶ Aportar logística y materiales para las ferias y talleres.
- ▶ Acompañar la identificación de actores (caracterización).
- ▶ Aportar los profesionales con experiencia en temas técnicos para formación y asesorías.

FONGC aporta COP 26,3 millones para:



20 Espacios de participación

- 13 Talleres presenciales y virtuales
- 4 Ferias presenciales (2 en Caldas y 2 en Risaralda)
- 1 Feria Virtual
- 150 Líderes de JAC y ONG Participantes

Principales logros 2023:

Se realizó diagnóstico que permitió identificar y caracterizar las organizaciones del territorio (Caldas y Risaralda)

Se realizaron sesiones de formación en temas contractuales y temas de interés para este grupo potencial de contratistas.



2.571 Organizaciones identificadas

- 567 ONG (186 en Risaralda y 381 en Caldas)
- 2.004 JAC (866 en Risaralda y 1.138 en Caldas)

COP 177 millones



Desarrollo de capacidades para la gestión de la experiencia del cliente CHEC - De la transacción a la relación con sentido contratista Caso Contact Center

Con el fin de fortalecer la relación con los clientes CHEC y procurando la fidelización, educación y conocimiento de ofertas que aporten al mejoramiento del bienestar de las personas, en los territorios donde la empresa hace presencia, se ha adelantado una iniciativa que de manera conjunta con el proveedor Outsourcing S.A.S; quien provee el servicio de contact center para CHEC, ha buscado desarrollar capacidades organizacionales en el contratista y en los trabajadores de contratistas (Asesores del contact center), para transformar la atención tradicional de clientes a través de canales telefónicos, en conversaciones que fortalezcan la relación y la confianza con criterios de cercanía en las interacciones, conectando con las emociones del cliente y desde allí brindar información, asesoría y solución a inquietudes, impactando en la recordación y conectando con experiencias positivas con la marca CHEC. En el año 2023 CHEC invirtió COP 3.103 millones.

Principales Impactos y Resultados 2023:

Aliado Outsourcing SAS BIC presentaron el caso de éxito en alianza CHEC y recibieron el Premio Oro en la categoría Mejor Estrategia en Experiencia del Cliente. La Asociación Colombiana de BPO, que agrupa y representa a los call y contact center, otorgó en el marco del 21 Customer Experience Summit 2023, el premio Oro en la categoría Estrategia en Experiencia del

Cliente a nuestro aliado estratégico Outsourcing SAS BIC, quienes presentaron el caso de éxito en alianza CHEC y Outsourcing. En la categoría se presentaron más de 80 casos de éxito y un jurado externo estableció los criterios de selección.

Según las indicaciones que recubren a la categoría "Mejor Estrategia en Experiencia del Cliente", los postulados debían presentar proyectos que logran la

promoción de estrategias a través del journey (viaje) del cliente, la construcción de indicadores claves para la gestión del negocio y la experiencia al cliente. La relación conjunta de esos tres factores propicia la competitividad y un efecto positivo en el negocio en el que las organizaciones resulten siendo emocionalmente más atractivas.



MODELO DE NEGOCIO

Dar preferencia en la celebración de contratos a los proveedores de bienes y servicios que implementen normas equitativas y ambientales.





MODELO DE NEGOCIO

Dar preferencia en la celebración de contratos a los proveedores de bienes y servicios que implementen normas equitativas y ambientales.



- ▶ 17 Empresas de Alto potencial
- ▶ 13 Empresas etapa temprana
- ▶ 176 Participantes
- ▶ COP 276 millones

GRI: 2-28a

Alianza Manizales más: Iniciativa que busca fortalecer la cultura de emprendimiento e innovación en los emprendedores de la ciudad y otros municipios de Caldas, articulando esfuerzos, capacidades y recursos institucionales que al interactuar constituyen lo que se denomina “el ecosistema del emprendimiento”.

- ▶ Programa Empresas de Alto Potencial – EAP: Se realizó entrenamiento diseñado para ayudar a incrementar las ventas de 17 empresas.
- ▶ Programa Addventure Más: Con el fin de promover la aceleración intensiva en empresas en etapa temprana, se impactaron 13 empresas mediante talleres usados como herramientas para lograr obtener resultados positivos y victorias tempranas.
- ▶ InnovaTech: Iniciativa que conecta el eje cafetero establecido focos de gestión para que Startups, Scaleup, empresas de base tecnológica, grupos de investigación y spin-off de Caldas, Quindío, Risaralda y otras regiones del país presenten sus prototipos o soluciones de base de tecnológica para ser incubados /acelerados con el acompañamiento de la empresas participantes y Manizales Mas.

Centros de Relacionamento Vive CHEC: Iniciativa que busca fomentar la evolución de la transacción a la relación con sentido: Pasar de oficinas a Centros de Relacionamento y evolucionar aspectos de la cultura organizacional de la atención al cliente a anfitriones. Es así que “Vive CHEC” es un modelo de

relacionamiento presencial en consolidación y afinamiento, que está orientado además de posicionar la marca CHEC, a prestar servicios de:

1. Ventas consultivas: Portafolio comercial de ofertas y soluciones como SOMOS (CrédiSOMOS y Vive SOMOS), productos ligados al servicio de facturación y recaudo a terceros como micro seguros y provisiones exequiales, canales digitales y de autoatención, oferta sostenibilidad energética (autogeneración, eficiencia energética, administración, operación y mantenimiento de soluciones solares, entre otras), canal constructores (ofertas), movilidad eléctrica, vinculación a ofertas comerciales como factura web, entre otros.
2. Educación a clientes y comunidad: Activar la gestión educativa para clientes de todos los segmentos en los espacios lúdicos y de capacitación, en procesos informativos, de sensibilización y formación.
3. Acciones de fidelización: activación de marca, eventos, encuentros, reuniones con clientes y demás grupos de interés, actividades de formación y capacitación, charlas en temas asociados a nuestras ofertas comerciales. Disponibilidad de espacios para el segmento empresas y gobierno.

Con una inversión de COP 1.800 millones en 2023 CHEC consolidó 3 centros de relacionamiento (2 nuevos centros en 2023 en los municipios de Manizales y Dosquebradas).



- ▶ 3 Centros de Relacionamento
- ▶ COP 1.800 millones Invertidos
- ▶ 37.7613 Clientes beneficiados



MODELO DE NEGOCIO

Dar preferencia en la celebración de contratos a los proveedores de bienes y servicios que implementen normas equitativas y ambientales.

Promoción del respeto por los Derechos Humanos DDHH y el cuidado del ambiente en la cadena de suministro de CHEC

CHEC cuenta con una Política de Derechos humanos, una Política de Relacionamiento con proveedores y contratistas y un código de conducta para proveedores, los cuales se configuran en guías y marcos de actuación para quienes hacen parte de la cadena de suministro.

El Código de Conducta para Proveedores y Contratistas del Grupo EPM, cual considera la gestión y cumplimiento de aspectos como: Derechos humanos, Prácticas laborales, Calidad y Medio Ambiente, Corrupción y soborno y Protección de información [Ver Código de Conducta para Proveedores y Contratistas del Grupo EPM](#)

Por tal razón y en el marco de la debida diligencia en la contratación, desde la planeación contractual, se implementan análisis de riesgos económicos, laborales, sociales, ambientales y de corrupción que determinan la viabilidad y los controles a implementar en los procesos de contratación. Posteriormente en las condiciones para contratar se establecen cláusulas asociadas al cumplimiento de la normatividad, políticas organizacionales como lo son la Política de Sostenibilidad, Política Ambiental, Política de Derechos Humanos - DDHH, Política de Cero Tolerancia al Fraude y la Corrupción, Política de Salud y Seguridad en el Trabajo, entre otras.

La evaluación de dichos contratos y contratistas, se hace a través de la gestoría técnico-administrativa que hacen los empleados de CHEC con dicho rol, donde se toma como base el cumplimiento de compromisos legales y contractuales establecidos en la solicitud de ofertas a cargo del contratista.

GRI: 308-1a y 308-2a y b

Gestión de Aspectos ambientales en la contratación

Todos los servicios ofertados por CHEC tienen asociados la utilización de productos e instalaciones que generan un impacto sobre el medio ambiente a lo largo de su ciclo de vida, desde el aprovechamiento de materias primas, la producción, hasta su utilización y eliminación. Una contratación con criterios de responsabilidad con el medio ambiente puede reducir notoriamente los efectos negativos, marcando una diferencia tanto en el ámbito local como global.

Por lo anterior en el marco de los procesos de contratación de CHEC, se desarrollan diferentes acciones y estrategias encaminadas a fortalecer la incorporación de criterios ambientales en el desarrollo de los contratos gestionados por los diferentes negocios, algunas de ellas son:

- ▶ Inclusión de cláusula ambiental incorporada a todas las condiciones de contratación de los procesos nuevos.
- ▶ Acompañamiento en reuniones de inicio con contratistas para definir obligaciones ambientales y actividades a desarrollar para prevenir y mitigar impactos
- ▶ Establecimiento de indicadores y registros de seguimiento a la gestión ambiental de contratistas para tener trazabilidad de reuniones, revisión de informes y vistas de campo.

GRI	Gestión de aspectos ambientales en la cadena de suministro CHEC	Año 2023
308-1	Porcentaje de nuevos contratistas que han pasado filtros de selección de acuerdo con criterios ambientales.	100%
308-2	Número de nuevos contratistas, que se evaluaron en relación con los impactos ambientales.	108



Gestión DDHH y aspectos sociales en la cadena de suministro CHEC

A nivel del Grupo EPM, se realizó el 4º Foro de DDHH y empresas – “La Debida diligencia en DDHH como práctica vinculante para las empresas”.

Así mismo en el marco de las estrategias de relacionamiento con proveedores y contratistas, se implementaron estrategias de información y sensibilización para dar a conocer el canal atento a Derechos Humanos, las tipologías de denuncia y procedimientos de acceso y atención a través del canal.



MODELO DE NEGOCIO

Dar preferencia en la celebración de contratos a los proveedores de bienes y servicios que implementen normas equitativas y ambientales.

GRI: 410-1a, 412-3a, 414-1a y 414-2a y b

Todos los procesos de contratación, y subsecuentes contratos que se celebran en CHEC hacen referencia, en sus condiciones generales, al Código de Conducta el cual es vinculante para el contratista y contiene las obligaciones que se han determinado necesarias en materia de Derechos Humanos. En tal sentido 108 nuevos contratos celebrados en 2023 (incluyendo renovaciones y excluyendo las órdenes de compra) cuentan con dicho clausulado y por ende están sometidos a evaluación de derechos humanos por medio de la gestoría técnica-administrativa en cumplimiento con lo expuesto en el código de conducta del Grupo EPM.

En materia de seguridad, para el año 2023, los 102 guardas de vigilancia recibieron 2 horas de capacitación para renovar la credencial como guardas de vigilancia en el marco de las políticas de Superintendencia de Vigilancia y Seguridad Privada. Adicional a lo anterior, cada uno recibió 24 horas de formación. En total para el año 2023 se dictaron 2.652 horas de capacitación en DDHH al 100% de los guardas de vigilancia.

GRI	Gestión DDHH y aspectos sociales en la cadena de suministro CHEC	Año 2023
410-1	Porcentaje del personal de seguridad que recibió formación formal en políticas o procedimientos específicos de derechos humanos de la organización y su aplicación a la seguridad.	100%
414-1	Porcentaje de nuevos contratistas que han pasado filtros de selección mediante el uso de criterios sociales.	100%
414-2	Número de nuevos contratistas, que se evaluaron en materia de DDHH y criterios sociales (Prácticas laborales, repercusión social, entre otros).	108
412-3	Número de acuerdos y contratos de inversión significativos con cláusulas sobre DDHH o sometidos a evaluación en DDHH – Contrato Empresa de Seguridad	1

GRI: 408-1 y 409-1

Para la vigencia 2023 CHEC no ha identificado proveedores con un riesgo significativo de casos de explotación infantil y de trabajo forzoso, ni se han reportado casos o denuncias formales se este tipo a través de las gestorías técnico -administrativas o canales establecidos por la empresa.



GOBIERNO CORPORATIVO

Divulgar ante sus trabajadores los estados financieros de la sociedad y expresar el propósito empresarial en los diversos documentos de la empresa.

La comunicación en CHEC tiene como marco de actuación la cercanía, la transparencia y la integración. El principal objetivo de la comunicación en CHEC es generar estrategias comunicativas que permitan gestionar relaciones para cuidar y fomentar la confianza entre el Grupo EPM y sus grupos de interés, en el marco de sus actuaciones en materia económica, social y ambiental.

La comunicación de CHEC también está orientada a promover y facilitar mecanismos de interacción con todos sus grupos de interés coordinando acciones para garantizar la calidad de las relaciones, lograr mayores niveles de comprensión y entendimiento, confianza y bienestar.

Es por ello que para afianzar y fortalecer el relacionamiento con nuestros grupos de interés hemos establecidos planes de comunicación y relacionamiento segmentados por cada grupo y así facilitar medios y espacios de interacción que permitan el acceso, la participación y la retroalimentación frente al desarrollo de los diferentes proyectos o iniciativas relacionadas con la prestación del servicio de energía y el actuar de CHEC en los territorios

Impactados e inversión 2023 en estrategias de dialogo y relacionamiento con los grupos de interés CHEC



Diálogo, formación y relacionamiento
Mas de 93.000
Personas participantes



COP 1.8038,8 millones

Relacionamiento y diálogo con Proveedores y contratistas: En el marco de la Política de Relacionamiento con Proveedores y Contratistas, en 2023 se propiciaron diferentes espacios de diálogo, formación y relacionamiento involucrando un aproximado de 200 personas.





GOBIERNO CORPORATIVO

Divulgar ante sus trabajadores los estados financieros de la sociedad y expresar el propósito empresarial en los diversos documentos de la empresa.

GRI: 2-16a, 2-23f y 2-24a

Jornadas de Comunicación con Empleados y conversatorios con el Gerente:

Con esta iniciativa se busca generar un espacio de conversación y relacionamiento entre el Gerente y directivos con todos los empleados de la empresa, con el fin de dialogar entorno a la actualidad empresarial y sectorial, así como de las apuestas estratégicas, cambios organizacionales, proyectos e iniciativas de CHEC, entre otros; así mismo en este espacio se responden las inquietudes de los empleados participantes y se crean visiones conjuntas para la toma de decisiones.

En 2023 se abordaron temas como Sociedades BIC y compromisos en sostenibilidad, arquitectura organizacional, negociación de la convención colectiva de trabajo, nuevas dinámicas laborales, entre otros.



Mecanismos de comunicación y relacionamiento con empleados 2023

- ▶ 5 Jornadas de comunicación
- ▶ 8 Espacios de conversación con el Gerente
- ▶ 113 Participantes
- ▶ COP 150 Millones



Relacionamiento y diálogo con comunidades y clientes: Durante 2023 se realiza socialización del propósito empresarial con los líderes ambientales y sociales que participan en los procesos de diálogo y formación promovidos por CHEC en los territorios para el desarrollo del liderazgo y la participación ciudadana. Logrando así la participación de 1.662 líderes y voceros CHEC, a partir del desarrollo de diferentes escenarios conversacionales, que desde las estrategias de diálogo: Hablando Claro con el Gerente y Mesas zonales en 40 municipios de Caldas y Risaralda.

Como parte de los procesos formativos Con la implementación del Plan Educativo Empresarial (PEE) se alcanzaron 90.267 interacciones educativas con nuestros clientes, comunidad, colegas y estado promoviendo comportamientos deseables en servicios públicos en el marco de la Cultura Ciudadana. Estas interacciones se generaron en 40 municipios de Caldas y Risaralda, alcanzando un 113% de la meta establecida.

Asimismo, se continuó con el desarrollo de la estrategia "Cercanía" realizando 7 eventos que impactaron 22.360 clientes y usuarios de los municipios de Manizales, Villamaría, Dosquebradas, Belalcázar, Santuario, Pácora y La Merced.



Comunidad y Clientes:

- ▶ 66 espacios de participación
 - 62 Mesas Zonales: 1.662 participantes
 - 4 Encuentros Hablando Claro: 255 participantes
 - 1.228 Solicitudes recibidas y atendidas
 - 302 Líderes y voceros de comunidades involucrados
 - cop 175, 6 Millones

Educación a Clientes:

- 90.267 Interacciones Educativas
- 7 Eventos masivos "Cercanía"
- COP 1.082 Millones



GOBIERNO CORPORATIVO

Divulgar ante sus trabajadores los estados financieros de la sociedad y expresar el propósito empresarial en los diversos documentos de la empresa.

De igual forma durante 2023 se abordaron otros grupos de interés a quienes se les dio a conocer aspectos relevantes de la gestión frente a los compromisos con la sostenibilidad y como sociedad BIC; así como abordando temas de interés para el desarrollo de los territorios.

Estado:

- ▶ 2 Encuentro con Alcaldes: 40 participantes
- ▶ 8 Encuentros con Asambleas y Concejos Municipales
- ▶ COP 12 Millones

Colegas:

- ▶ 11 gremios y asociaciones de Caldas y Risaralda
- ▶ COP 317 Millones en Convenios de colaboración

Líderes de opinión:

- ▶ 117 Líderes de opinión y medios de comunicación
- ▶ COP 29 Millones





GOBIERNO CORPORATIVO

Divulgar ante sus trabajadores los estados financieros de la sociedad y expresar el propósito empresarial en los diversos documentos de la empresa.

GRI: 2-23f y 2-24a

Gestión ética:

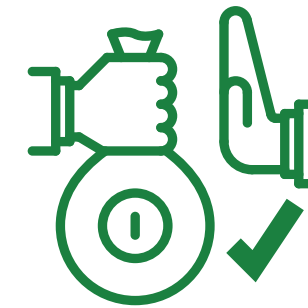
Medición de clima ético Gente CHEC 2023: Con el fin de conocer la percepción y las actuaciones del grupo de interés Gente CHEC en relación con la percepción sobre el nivel general de desarrollo que la organización tiene en la implantación de procesos para la Gestión Ética, se realizó la medición de clima ético con 429 personas tomando como el "Modelo de gestión ética para entidades del Estado de la USAID", denominado "Instrumento de percepción de la Gestión Ética", obteniendo como resultado un promedio de 89,4% lo que refleja parámetros de excelencia en la gestión.



Medición de clima
ético Gente CHEC 2023

89,4%
Parámetros de excelencia

En relación con las estrategias de formación, sensibilización y comunicación masiva, realizadas para fortalecer la gestión de la transparencia y la gestión anticorrupción en los empleados de CHEC y los demás grupos de interés, en el 2023 se realizaron acciones que permitieron impactar a un total de 1.042 personas aproximadamente.



Plan de Anticorrupción y
Atención al Ciudadano

Ejecución
99,3%

Plan Anticorrupción y de Atención al Ciudadano (PAAC) y Programa de Transparencia y Ética Empresarial – PTEE: Según lo establecido en el estatuto anticorrupción, el Decreto 124 de 2016 y el compromiso voluntario "Acción Colectiva" adquirido por CHEC en materia de transparencia y ética para empresas del sector eléctrico, se elaboró, socializó, publicó y actualizó el Plan Anticorrupción y de Atención al Ciudadano (PAAC) y la matriz de riesgos de corrupción obteniendo un 99,3% de avance en la implementación en 2023.



99%
Índice de transparencia
y acceso a la información
Auditoria - ITA CHEC 2022

Índice de transparencia y acceso a la información- Auditoria ITA 2023: CHEC como uno de los sujetos obligados a la aplicación de la Ley 1712 de 2014 implementó acciones para garantizar su cumplimiento, así como de las demás normas que la reglamentan, obteniendo en el Autodiagnóstico realizado en el año 2023 un Índice de Transparencia y Acceso a la información Pública – ITA del 99% sobre 100%.



PRÁCTICAS LABORALES

Crear beneficios de bienestar para sus empleados y diseñar estrategias de nutrición, salud mental y física, propendiendo por el equilibrio entre la vida laboral y privada de sus trabajadores.

Objetivo de Relacionamiento Gente CHEC (Empleados): Fortalecer la relación Gente CHEC Grupo EPM - Organización para favorecer la confianza y elevar el desarrollo humano sostenible de los grupos de interés, y así lograr el cumplimiento de los objetivos empresariales.

GRI: 405-1a

Planta de Empleados CHEC	2023		
	Hombres	Mujeres	TOTAL
Número de empleados	837	276	1.113
Porcentaje de empleados	75%	25%	100%
Número de empleados en condición de discapacidad	23	4	27
Número de empleados pertenecientes a comunidades étnicas	1	1	2
Número de empleados en cargos directivos	10	5	15
Número de empleados en cargos profesionales	288	155	443
Número de empleados en cargos tecnológicos, técnicos y auxiliares	526	113	639
Número de empleados en cargos sostenimiento	13	3	16

Empleados Gente CHEC por rangos generacionales - Total CHEC 2023 GRI: 2-7; 405-1 2023



27

Generación Z Centennials



528

Generación Y Millennials



434

Generación X



124

Generación Baby boomers

GI Gente CHEC





PRÁCTICAS LABORALES

Crear beneficios de bienestar para sus empleados y diseñar estrategias de nutrición, salud mental y física, propendiendo por el equilibrio entre la vida laboral y privada de sus trabajadores.

Nuevas Dinámicas Laborales

Con el fin de fortalecer las iniciativas asociadas a las nuevas dinámicas laborales, la cual le apunta directamente al equilibrio entre la vida personal, familiar y laboral de los trabajadores y tiene como objetivo implementar nuevas prácticas en torno al lugar desde el que se realiza el trabajo, el tiempo en el cual se realiza y la infraestructura que tiene CHEC a disposición de los trabajadores. En 2023 se continuó con la iniciativa de Teletrabajo Móvil, modalidad en la que “no se tiene un lugar de trabajo establecido y cuyas herramientas primordiales para desarrollar las actividades son las tecnologías de la información y la comunicación en dispositivos móviles”, de acuerdo con lo establecido en la Ley 1221 de 2008.

Esta modalidad y las condiciones definidas por CHEC les brindan a los trabajadores gran flexibilidad en relación con el lugar desde el cual realizar el trabajo, ya que no lo limita a su residencia, sino que pueden laborar desde cualquier lugar al interior de Colombia, siempre y cuando no se requiera su presencia en las instalaciones y se acuerde previamente con el coordinador en caso de trabajar desde un lugar diferente a la sede de trabajo.

En CHEC también se incorporó la posibilidad de asistir a reuniones presenciales en las sedes de trabajo durante media jornada y teletrabajar la jornada restante, y se definió mantener las opciones de horario existentes; sin embargo, para brindar mayor flexibilidad, a pesar de tener un horario habitual elegido, se aprobó que cada trabajador fluya de manera más natural entre estos horarios, cumpliendo la jornada diaria establecida. Así mismo en 2023 se incrementaron campañas de sensibilización e información de buenas prácticas para el teletrabajo móvil. En comparación con el año 2022, para el 2023 se tuvo un incremento de 79 empleados que se acogieron a dicha modalidad de trabajo.



571
Empleados en
Trabajo Móvil

Opción de horarios Jornada Laboral CHEC

- 7:00 a.m. – 4:30 p.m.
- 7:30 a.m. – 5:00 p.m.
- 8:00 a.m. – 5:30 p.m.
- 7:30 a.m. – 12:00 m. / 1:30 p.m. – 6:00 p.m.

Un espacio creado para Ti



Top 5 de
recomendaciones para
nuevas modalidades de
trabajo.

Seguridad Informática

1. Si estas realizando teletrabajo, recuerda **deshabilitar el proxy**.
2. Utiliza siempre **contraseñas robustas** y cámbialas periódicamente.
3. Si estas realizando teletrabajo, **conéctate a redes inalámbricas confiables**.
4. Si estas trabajando desde las instalaciones de la empresa, **no requieres conexión a través del cliente VPN**.
5. **Respalda tu información importante en One Drive**.



PRÁCTICAS LABORALES

Crear beneficios de bienestar para sus empleados y diseñar estrategias de nutrición, salud mental y física, propendiendo por el equilibrio entre la vida laboral y privada de sus trabajadores.

Renovación de espacios para las nuevas dinámicas laborales:

Un espacio de trabajo adecuado es clave no solo para aumentar la productividad, sino para aportar al desarrollo y mejoramiento de condiciones de interacción, convivencia y relacionamiento de los empleados. Por lo anterior una de las prácticas adoptadas en CHEC enfocadas a fomentar la creatividad y trabajo colaborativo, mejorar la comunicación fomentando conversaciones abiertas, favorecer la concentración; así como brindar mejores posibilidades para desarrollar mejor la labor es realizar acondicionamientos de sus espacios e infraestructuras. En 2023 CHEC continuó apostándole al mejoramiento y acondicionamiento de espacios que en consonancia con las nuevas dinámicas laborales



Damos la bienvenida a un **nuevo espacio** en nuestra empresa

Seguimos avanzando en la renovación de espacios que aporten a las nuevas dinámicas laborales y promuevan prácticas como:

- Conversaciones abiertas
- Creatividad y trabajo colaborativo
- Pausas activas en espacios dinámicos
- Lugares de trabajo compartidos

Te invitamos a conocer este nuevo espacio, que es de **TODOS**

chec vida nueva BIC



PRÁCTICAS LABORALES

Crear beneficios de bienestar para sus empleados y diseñar estrategias de nutrición, salud mental y física, propendiendo por el equilibrio entre la vida laboral y privada de sus trabajadores.

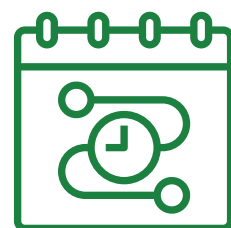
GRI: 404-1a, 404-2a,b

Capacitación y formación Empleados 2023

Se impactó la totalidad de los trabajadores con temas de formación propios del cargo y temas transversales a la organización que incluyeron diferentes temáticas como: nuevas dinámicas laborales, gestión de la diversidad, evolución cultural, desarrollo del liderazgo y otros que permitían que los trabajadores escogieran de acuerdo con sus necesidades. Con un promedio de 58,35 horas de formación por empleado, 419 eventos de aprendizaje y una inversión de COP 1.972 millones, Además se desarrollaron los espacios de evolución cultural y desarrollo de liderazgo.



Gente CHEC 100%



Horas 64.943



58,35 horas promedio empleado



Eventos 419



1.972 COP Millones

Formación y capacitación Gente CHEC 2023		Nº Personas beneficiadas	COP Millones
Plan de aprendizaje CHEC		1.078	1.314
Apoyo educación (Especialización y Maestría)		15	109
Formación Empleados CHEC		2023	
Formación por Empleado	Horas totales de capacitación	64.943	
	Promedio horas de formación por empleado	58,35	
Formación por Género	Horas totales de capacitación Hombres	52.206	
	Promedio de horas de capacitación Hombres	62,37	
	Horas totales de capacitación Mujeres	12.737	
	Promedio de horas de capacitación Mujeres	46,15	
Formación por Categoría Laboral	Horas totales de capacitación Directivos	596	
	Promedio de horas de capacitación Directivos	39,7	
	Horas totales de capacitación Profesionales	25.785	
	Promedio de horas de capacitación Profesionales	58,2	
	Horas totales de capacitación Técnicos/Tecnólogos y Sostenimiento	38.563	
	Promedio de horas de capacitación Técnicos/Tecnólogos y Sostenimiento	58,9	
Número de posgrados aprobados para la vigencia por Género	Número de posgrados aprobados para la vigencia por Hombre	11	
	Número de posgrados aprobados para la vigencia por Mujer	4	
Salidas al exterior aprobadas por capacitación por Género	Salidas al exterior aprobadas por capacitación por Hombre	6	
	Salidas al exterior aprobadas por capacitación por Mujer	1	



PRÁCTICAS LABORALES

Crear beneficios de bienestar para sus empleados y diseñar estrategias de nutrición, salud mental y física, propendiendo por el equilibrio entre la vida laboral y privada de sus trabajadores.

Adicional a los beneficios relacionados, los empleados cuentan con los siguientes beneficios convencionales:

- Plan exequial
- Préstamos de calamidad doméstica
- Permisos convencionales
- Auxilio educativo para el trabajador y sus hijos, además de paquete escolar.
- Auxilio de maternidad
- Servicios médicos
- Exención parcial del costo de energía eléctrica
- Transporte de material de río.
- Préstamo de vivienda

GRI: 401-2a

Beneficios y programas de bienestar CHEC 2023

CHEC, propende por el equilibrio entre la vida laboral y privada de sus trabajadores, para ello, tiene contratados servicios de ayuda psicológica para sus trabajadores y grupo familiar. Adicionalmente, realiza talleres de desarrollo de equipos, los cuales buscan fortalecer las relaciones interpersonales y la confianza entre los integrantes de los equipos de trabajo.

Así mismo, se tienen definidos programas que promueven las prácticas deportivas, lúdicas y de integración con trabajadores activos, pensionados, al igual que con la población próxima a pensionarse buscando una desincorporación de la vida laboral y armonización con la nueva dinámica familiar. Se promueven espacios de esparcimiento y celebración con trabajadores y familiares integrando la participación de todos los territorios donde se tienen cobertura; entre las principales actividades se encuentran: gimnasio, natación, fútbol en varias modalidades incluyendo selección de fútbol femenino, atletismo, triatlón, tenis de mesa, billar, bolos, juegos territoriales, baloncesto, voleibol, club de pesca, entre otros, adicional a vacaciones recreativas con hijos de trabajadores en semana de receso escolar.



Programas de bienestar CHEC	2023	
	Nº Personas beneficiadas	COP millones
Programas de reconocimiento	371	144,3
Celebración de eventos recreativos y culturales (Comité cultural, Evento de integración cultural, recreativa, Cenas navideñas personal turno 24-31 diciembre y Encuentros navideños, Bienvenida a la Navidad.)	6.475*	1.134,2
Programas de preparación para el fin de la vida laboral (Adultez plena, Oikos, Elige como comunicarte en familia y Feria de emprendimiento)	215	2,9
Programas de apoyo y fortalecimiento a la familia del trabajador (Atención terapéutica, Asesoría familiar y día de la familia)	1.113	0
Programas para el desarrollo de habilidades	38	62,7
Programas de acompañamiento al trabajador (Condolencia, acompañamientos por condiciones de salud-Covid19, calamidad doméstica)	74	10
Programas de fomento de la salud y el deporte (Olimpiadas zonales, Torneos internos, Gimnasio estación Uribe y localidades, Mente y cuerpo, Cursos deportivos, Pausas activas, Natación)	14.231*	448,7
Valor Préstamos de Vivienda y otros conceptos**	42	2.461

*Reporte de información de participación por usos
** Beneficio Convencional

Programas de Bienestar CHEC



1.802
COP Millones
Invertidos



3.450
Personas
beneficiadas
Programas de Bienestar
(Empleados y sus familias)



99%
Gente CHEC
que utiliza beneficios



PRÁCTICAS LABORALES

Crear beneficios de bienestar para sus empleados y diseñar estrategias de nutrición, salud mental y física, propendiendo por el equilibrio entre la vida laboral y privada de sus trabajadores.

GRI: 401-2a y 401-3a-e

Prestaciones para los empleados a tiempo completo y permiso parental

Beneficios estándar entregados por CHEC a empleados (Gente CHEC)	Directivos	Profesionales	Tecnólogos, Técnicos y Auxiliares	Sostenimiento
Seguro de vida	OK	OK	OK	OK
Seguro médico	N.A	OK	OK	OK
Cobertura por incapacidad o invalidez (ARL)	OK	OK	OK	OK
Baja por maternidad o paternidad (permiso parental)	OK	OK	OK	OK
Fondo de pensiones	OK	OK	OK	OK
Fondo de cesantías	OK	OK	OK	OK
Acciones	N.A	N.A	N.A	N.A
Otras	N.A	N.A	N.A	N.A
N.A: No Aplica				

Reincorporación al trabajo y retención por maternidad o paternidad CHEC 2023

Indicador	Genero	2023
Número de empleados que ejercieron su derecho a una baja de maternidad y paternidad	Mujeres	1
	Hombres	5
Número de empleados que se reincorporaron al trabajo después de finalizarse su baja por maternidad o paternidad y conservaron su empleo pasados doce meses desde su reincorporación	Mujeres	1
	Hombres	5
Índice de reincorporación al trabajo y retención de los empleados que ejercieron la baja por maternidad o paternidad	Mujeres	100%
	Hombres	100%



GRI: 403-1a, 403-5, 403-8a, 403-9

SASB: IF-EU-320a.1

Salud y seguridad Gente CHEC y contratistas

Para el 2023 el Índice de Lesiones incapacitantes (ILI) fue de 0,16 por lo que se alcanzó la meta establecida para la vigencia de 0,33. Para el mismo periodo no se presentaron fatalidades por accidentes relacionados con el trabajo en empleados - Gente CHEC ni en contratistas. Todos los incidentes que se presentaron durante la vigencia fueron exhaustivamente investigados, identificándose sus causas y permitiendo establecer valiosas lecciones. Como empresa hemos tomado las medidas necesarias para continuar previniendo la materialización de diferentes eventos que puedan afectar a nuestros empleados y contratistas. Paralelo a ello, se realizó monitoreo periódico de las condiciones de salud y restricciones que comprometen el desempeño de las funciones, buscando estrategias que permitan la promoción de la salud y prevención de la enfermedad. Se resalta los procesos de formación y entrenamiento en FFHH – Factores Humanos, el cual impactó a 1.998 empleados y contratistas con un total de 39.981 horas de formación a través de 109 eventos.

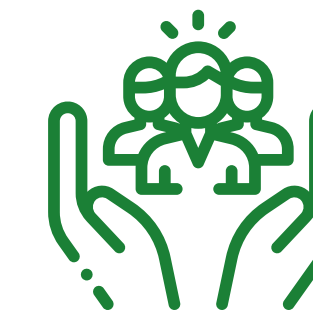
PRÁCTICAS LABORALES

Crear beneficios de bienestar para sus empleados y diseñar estrategias de nutrición, salud mental y física, propendiendo por el equilibrio entre la vida laboral y privada de sus trabajadores.

	2023
Índice de lesiones incapacitantes (ILI)	0,16
Índice de severidad de accidentes de trabajo (ISAT)	50,79
Índice de frecuencia de accidentes de trabajo (IFAT)	3,24
Número de accidentes de trabajo reportados	65
Número de víctimas mortales por accidente o enfermedad laboral	0
Tasa de Ausentismo	1,15
Tasa de Días perdidos	4.901
Cobertura en salud de los empleados	100%



Índice de Lesiones Incapacitantes -ILI **0,16%**



Cobertura Sistema SG SST **100%**
 implementación Sistema SG SST **89%**
 Resolución 0312 de 2019

Formación SST Gente CHEC (empleados) y Contratistas



109
Eventos



1.998
Gente CHEC
(Empleados)
y Contratistas



39.981
Horas



COP 1.137 Millones
Inversión Programas SST



PRÁCTICAS LABORALES

Crear beneficios de bienestar para sus empleados y diseñar estrategias de nutrición, salud mental y física, propendiendo por el equilibrio entre la vida laboral y privada de sus trabajadores.

GRI: 403-3a

Servicios de salud en el trabajo

La empresa cuenta con un consultorio médico habilitado para realización de actividades relacionadas con medicina preventiva y del trabajo. A su vez, la empresa cuenta con mecanismos de acuerdo con la normatividad vigente para la protección de datos de carácter sensible y confidencial tanto en lo relacionado con la salud como a nivel general, los datos relacionados con las condiciones de salud, dicha información sólo se utiliza con el único objetivo de salvaguardar la salud y el bienestar de los trabajadores, adicionalmente, los registros relacionados con historia clínica ocupacional están en custodia del médico laboral de empresa. Desde medicina laboral se cumple y garantiza la confidencialidad, la no discriminación y el tratamiento ético de la información suministrada por los trabajadores y/o identificada en las actividades desarrolladas.

GRI: 403-4a,b

Participación de los trabajadores, consultas y comunicación sobre salud y seguridad en el trabajo

Para CHEC, es indispensable garantizar que todos los trabajadores independientes de la forma de contratación puedan ejercer su derecho a la comunicación, participación y consulta en lo relacionado a Seguridad y Salud en el Trabajo y con miras a la mejora continua, para lo cual ha implementado los siguientes

mecanismos de participación, comunicación y consulta: Comité Paritario de Seguridad y Salud en el Trabajo y Comité de Convivencia Laboral, los cuales son elegidos participativamente y sus miembros representan al 100% de los empleados; Aplicativo reporte de condiciones de seguridad y salud, accidentes e incidentes laborales y solicitudes de apoyo, Correos electrónicos, llamadas telefónicas y solicitudes verbales directas, las cuales son atendidas por el equipo de calidad de vida en el proceso de seguridad y salud en el trabajo.

Adicionalmente, los trabajadores son informados, durante la inducción y reinducción, de los diferentes mecanismos para realizar consultas, comunicaciones y solicitudes relacionadas con la Seguridad y Salud en el Trabajo.

Temas de salud y seguridad tratados en acuerdos formales con sindicatos

Para el año 2023; se continua vigente la Convención Colectiva de Trabajo la cual finaliza el 31 de diciembre de 2025. Este acuerdo convencional se llevó a cabo dentro de las etapas legales del proceso de negociación en arreglo directo, realizada entre Empresa y Sinfraelec - Subdirectiva Caldas. En dicha convención se establecen cláusulas que fortalecen y promueven la salud, seguridad y bienestar de los empleados.

- ▶ **Cláusula 36:** Maternidad
- ▶ **Cláusula 37:** Servicios médicos para familiares del trabajador

- ▶ **Cláusula 38:** Seguro de vida de los trabajadores
- ▶ **Cláusula 43:** Calzado y vestido de labor
- ▶ **Cláusula 53:** Comité de salud ocupacional

GRI: 401-1a y 405-2a,b

Nuevas contrataciones y Equidad salarial: En 2023 CHEC realizó un total de 131 nuevas contrataciones y una rotación de empleados anual del 8% (6% Hombres y 2% mujeres).

En CHEC el salario se paga de forma estandarizada en función del cargo, lo que significa que, tanto hombres como mujeres en cargos similares, devengan el mismo salario básico y reciben los mismos beneficios.

Contrataciones y salarios CHEC 2023	2023		
	Nº Hombres	Nº Mujeres	
Número de personas ascendidas	Personal ascendido por decisión de empresa	59	4
	Personal ascendido derivado de proceso de selección	42	16
Número de nuevas contrataciones laborales	Menores de 30 años	19	16
	Entre 30 y 50 años	75	18
	Más de 50 años	3	0
	Personas con discapacidad	1	3
Salario básico promedio mes COP Millones	Directivos	20,2	
	Profesionales	6,7	
	Tecnólogos, técnicos y Auxiliares	2,9	
	Sostenimiento	1,9	



PRÁCTICAS AMBIENTALES

Efectuar, anualmente, auditorías ambientales, divulgar los resultados al público en general y capacitar a sus empleados en la política de responsabilidad social empresarial y la política ambiental de la sociedad.

GRI: 2-24a, 2-28a

Certificaciones CHEC 2023

Sistema de Gestión de la Calidad y Sistema de Gestión Ambiental:

Durante la vigencia 2023 se realizaron nuevamente y de forma combinada las auditorías internas y externas de calidad y ambiental así:

- ▶ Sistema de Gestión de la Calidad: En cumplimiento de lo establecido por la CREG, para las empresas de generación y distribución de estar certificadas bajo la Norma ISO9001:2015, se realizó auditoría interna en el mes de junio por parte de la firma Training Corporation S.A.S. y en octubre la auditoría externa correspondiente a la recertificación del sistema de gestión de la calidad por parte de la firma ICONTEC.
- ▶ Sistema de Gestión Ambiental: Para el Sistema de Gestión Ambiental Norma ISO14001:2015, se realizó auditoría interna en el mes de junio por parte de la firma Training Corporation S.A.S. y en octubre la auditoría externa correspondiente a la recertificación del sistema de gestión ambiental por parte la firma ICONTEC.

Se encontraron 4 no conformidades menores para los sistemas de gestión ambiental y de calidad; y se implementaron diferentes acciones con el fin de mantener la mejora continua de ambos sistemas.



Sistema Gestión de Activos (SGA): Por parte de la firma PMM Business School. en el mes de enero se realizó la auditoría externa para seguimiento a la certificación del Sistema de Gestión de Activos bajo la norma ISO55001:2014 con alcance al negocio de T&D. En el mes de junio por parte de la firma Training Corporation S.A.S se realizó auditoría interna. No se encontraron hallazgos de No Conformidad y se realizaron las acciones necesarias para mantener la mejora continua del sistema.

Acreditación de laboratorio: En 2022 se ejecutó la auditoría para la evaluación de reevaluación de la acreditación del laboratorio de medidores bajo la norma ISO IEC – 17025:2017 (Requisitos generales para la competencia de laboratorios de Calibración y de Ensayo), por parte del Organismo Nacional de Acreditación de Colombia – ONAC, frente a la cual se logró una ampliación de la acreditación del laboratorio

pasando de ciclos de acreditación de tres(3) años a cinco (5)años, debido al cumplimiento de los diferentes planes de acción correctiva con una fecha de vencimiento hasta el 04 de diciembre de 2027.





PRÁCTICAS AMBIENTALES

Efectuar, anualmente, auditorías ambientales, divulgar los resultados al público en general y capacitar a sus empleados en la política de responsabilidad social empresarial y la política ambiental de la sociedad.

GRI: 2-27a,b

Cumplimiento de la normatividad ambiental CHEC:

Durante el año 2023, no se presentaron multas o sanciones por el incumplimiento de las leyes o normas en materia ambiental a cargo de CHEC. Sin embargo, se obtuvo sentencia de primera instancia en la demanda de acción popular instaurada en el año 2018, por parte de la comunidad aledaña a la bocatoma La Estrella, para la protección de la seguridad y salubridad pública y prevención de desastres en contra de CHEC, el Municipio de Chinchiná, la Gobernación de Caldas y Corpocaldas. Por medio de la sentencia de la acción popular se ordenó (Entre otras obligaciones para los demandados) que CHEC debía garantizar la sección hidráulica de la quebrada, efectuando periódicamente el mantenimiento del cauce, mediante la remoción de material de arrastre.



Total inversión Gestión Ambiental CHEC 2023
COP 9.838,4 Millones



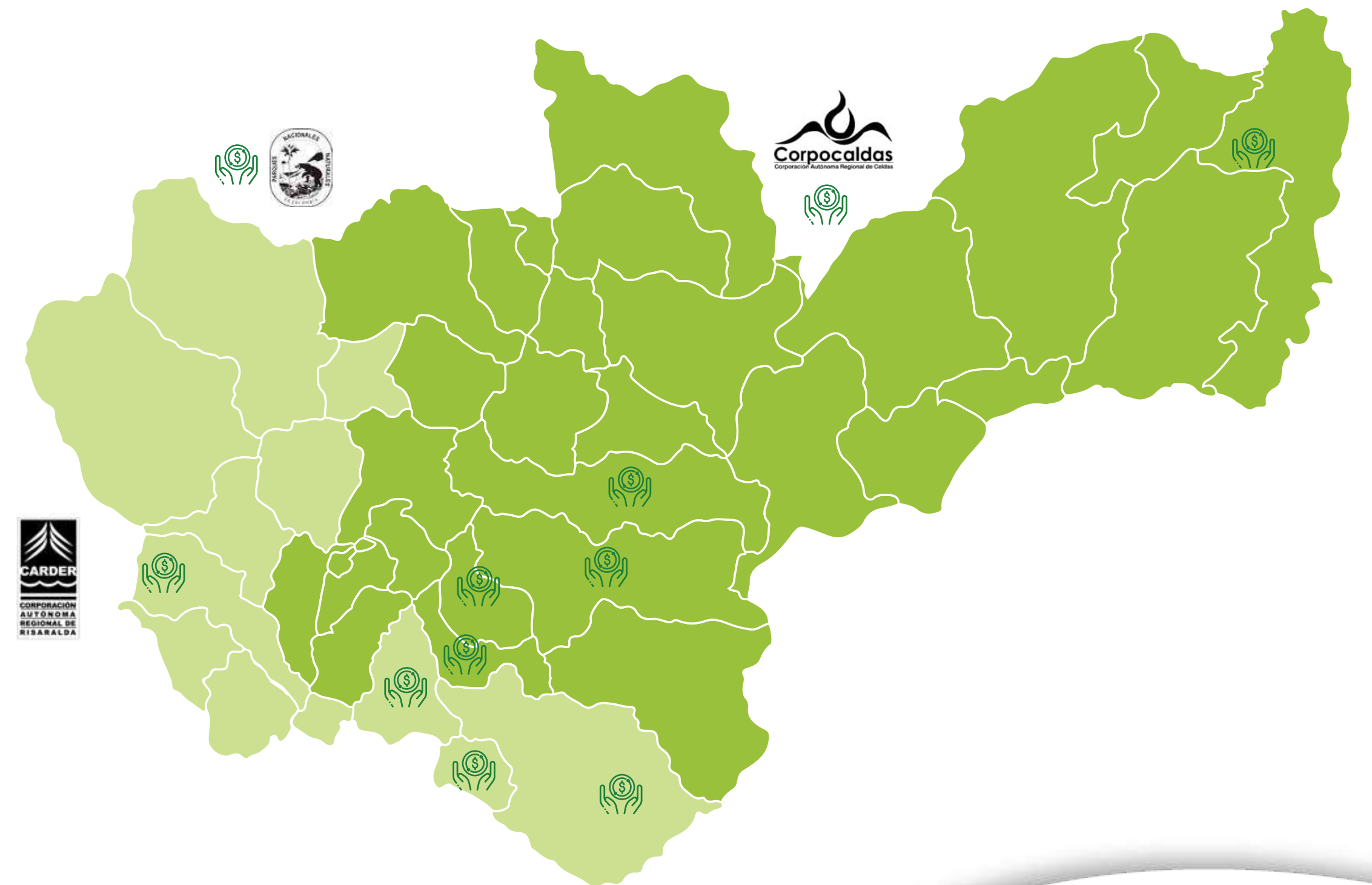
Multas - Sanciones ambientales CHEC 2023
Nº Multas: 0
Valor Multas: COP 0



Transferencias del sector eléctrico (Ley 99 de 1993)
COP 5,743 Millones

3 Entidades
(CARDER, CORPOCALDAS, Parques Nacionales Naturales)

9 Municipios
(6 Caldas - 3 Risaralda)



PRÁCTICAS AMBIENTALES

Efectuar, anualmente, auditorías ambientales, divulgar los resultados al público en general y capacitar a sus empleados en la política de responsabilidad social empresarial y la política ambiental de la sociedad.

GRI: 2-24a

Inducción, formación en relación con la Política y temas ambientales:

Para dar cumplimiento a los requisitos de la Política Ambiental de CHEC – Grupo EPM, desde el proceso de Gestión Ambiental, se programan inducciones, reinducciones, capacitaciones, certificaciones y actividades de sensibilización con trabajadores y contratistas; con el fin de fortalecer conocimientos que permitan el cumplimiento de requisitos de ley y el fomento de acciones para la mitigación y prevención de impactos ambientales, asociados tanto a actividades propias de CHEC, como a las cotidianas de cada trabajador como habitante de un territorio en el marco de la sostenibilidad.



Formación y sensibilización ambiental

264 Empleados

63 Contratistas

COP 54,1 Millones

Durante las capacitaciones se comparten diferentes aspectos ambientales identificados por actividades de CHEC en territorio, enfocando los controles asociados específicamente a las labores del público objetivo.

Se socializan temas como:

- ▶ Ahorro y uso eficiente de agua y energía.
- ▶ Manejo adecuado de productos químicos.
- ▶ Gestión integral de residuos ordinarios, especiales y peligrosos.
- ▶ Gestión forestal y manejo de fauna.
- ▶ Transporte de mercancías peligrosas.
- ▶ Relacionamiento con grupos de interés.
- ▶ Contingencias ambientales.



PRÁCTICAS AMBIENTALES

Efectuar, anualmente, auditorías ambientales, divulgar los resultados al público en general y capacitar a sus empleados en la política de responsabilidad social empresarial y la política ambiental de la sociedad.

GRI: 2-24a, 2-28a

Promoción de la cultura ambiental y el cuidado del ambiente: Se desarrollan actividades como ferias, exposiciones y campañas en temas ambientales, para sensibilizar a los trabajadores, contratistas, clientes, comunidad y demás grupos de interés en temas como gestión integral de residuos, economía circular, ahorro y uso eficiente de recursos, entre otros. CHEC cuenta con juegos ambientales, stands ambientales y puestas en escena (teatrales) que permiten la participación activa de los grupos de interés internos y externos, además de una aprehensión de conocimiento e incorporación de comportamientos deseables en pro del cuidado del ambiente. Además de aliados en territorio como las alcaldías, demás empresas prestadoras de servicios públicos, instituciones educativas y gestores de residuos, que acompañan las celebraciones de fechas ambientales, para generar impacto positivo y aporte al desarrollo territorial.



Punto ecológico CHEC, sede principal



Feria Ambiental CHEC 2023



Sensibilización 'Clientes y comunidad Gestión de residuos - Centro de Relacionamiento CHEC Manizales - Mall Plaza 2023



Sensibilización 'Clientes y comunidad Cambio climático, Cuidado de la biodiversidad y Gestión de residuos - Centro de Relacionamiento CHEC Dosquebradas 2023



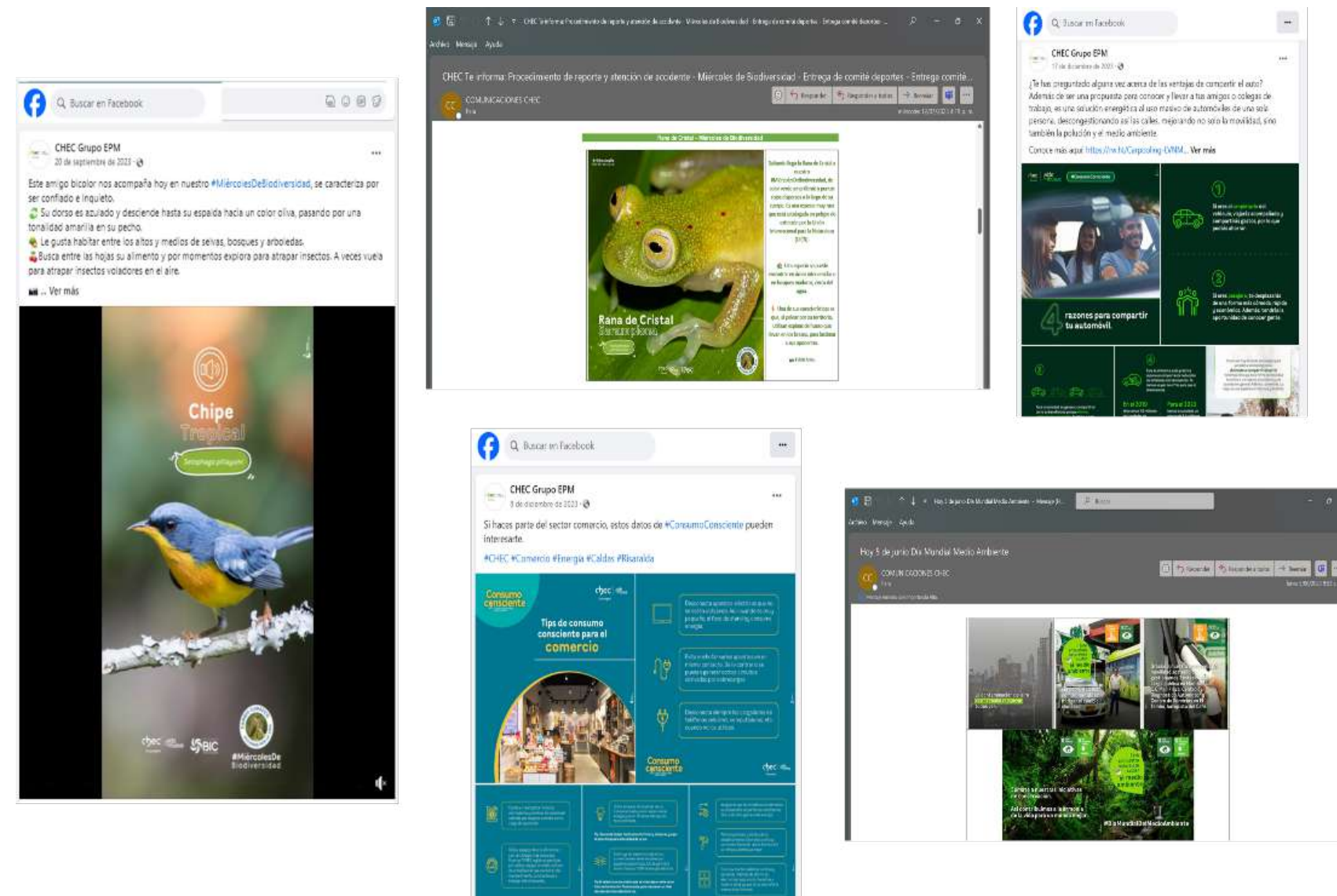
PRÁCTICAS AMBIENTALES

Efectuar, anualmente, auditorías ambientales, divulgar los resultados al público en general y capacitar a sus empleados en la política de responsabilidad social empresarial y la política ambiental de la sociedad.

Campañas de información y sensibilización ambiental y celebración de fechas especiales: Con el fin de incentivar y promover el cuidado del ambiente CHEC despliega mensajes internos para los empleados (miércoles de la biodiversidad, tips y externos para sus grupos de interés encaminados a conocer, valorar y proteger la biodiversidad de los territorios; así como a adoptar comportamientos responsables frente al uso de los recursos naturales y la energía.

Apoyo a iniciativas ambientales:

Con la intención de aportar a las acciones de conservación del medio ambiente, CHEC hizo la entrega de árboles y herramientas para realizar la actividad de la "Sembratón" en uno de sus predios, con 30 asociados de la Cooperativa Coopetrol quienes solicitaron este apoyo a CHEC, para sensibilizar a sus asociados sobre la protección del medio ambiente.





PRÁCTICAS AMBIENTALES

Efectuar, anualmente, auditorías ambientales, divulgar los resultados al público en general y capacitar a sus empleados en la política de responsabilidad social empresarial y la política ambiental de la sociedad.

GRI: 2-28a - 303-1a,c - 304-3a,b

Gobernanza para el cuidado del Agua y la Biodiversidad – Gestión integral de cuencas

Con la participación de CHEC en la gobernanza de cuencas, enfocamos los esfuerzos para la conservación de bosques de la empresa, control de predios y guardabosques en las cuencas que abastecen el sistema de generación, incluida la adquisición de predios; realizando gestión interinstitucional a través de convenios y acuerdos que apalancan el desarrollo de acciones de recuperación y conservación de cuencas para la regulación del recurso hídrico como fuente de energía limpia. Con esta estrategia impactamos principalmente a los habitantes y territorios de la región Centro Sur de Caldas (Chinchiná, Manizales, Villamaría, Palestina y Neira) y Sur Oriental de Risaralda (Dosquebradas, Marsella y Santa Rosa de Cabal) sin embargo, se extienden los impactos de la gestión a otros municipios del departamento de Caldas y Risaralda donde CHEC tiene presencia. Las principales iniciativas que durante 2023 se movilizaron desde CHEC y en las cuales participa como parte del trabajo interinstitucional fueron:

- ▶ Participación Pactos por la Cuenca del río Chinchiná: Iniciativa intersectorial que busca la recuperación y conservación de la cuenca del río Chinchiná. Durante el 2023 se dio continuidad a la agenda integración y capacitación a los miembros del consejo de cuenca del río Chinchiná, a los miembros de la Corporación VivoCuenca,

Organizaciones No Gubernamentales, Organizaciones Gubernamentales y autoridades ambientales, Juntas de acción comunal y gremios de la región.

- ▶ Participación Corporación Cuenca del río Chinchiná – VivoCuenca: La Corporación Cuenca Río Chinchiná -VivoCuenca-, es un fondo de agua, con personería jurídica sin ánimo de lucro, de naturaleza civil y de utilidad común e interés social que se rige por normas de derecho privado. Tiene como objetivo la consecución, administración, gestión, inversión, asignación y disposición de recursos financieros destinados a proteger, mantener y preservar los servicios ambientales en la cuenca del río Chinchiná. <https://www.vivocuenca.org/>
- ▶ Participación Consejos de Cuenca ríos Chinchiná y Campoalegre: En 2023 se trabajó mensualmente con los consejos de cuenca integrando a todos los actores de la cuenca con las autoridades ambientales e instituciones como el consejo de cuenca del río Chinchiná y Campoalegre para dar cumplimiento al POMCA Plan de Ordenamiento y Manejo de Cuenca Hidrográfica como mayor orden de planeación; en estos espacios las alcaldías de los municipios de la región centro sur presentaron sus lineamientos ambientales de las nuevas administraciones entrantes para conocer el estado de alineación de sus programas con el POMCA y mesas intersectoriales de la Corporación Autónoma Regional de Caldas.

Gobernanza



**VIVO
CUENCA**
NUESTRO HÁBITAT. NUESTRO PATRIMONIO

Consejo de Cuenca del Río Chinchiná
Más de 23 entidades



COP 606,3 Millones
Aportados por CHEC



38.049
Árboles sembrados



5 Municipios de Caldas
346 habitantes
129 predios





PRÁCTICAS AMBIENTALES

Efectuar, anualmente, auditorías ambientales, divulgar los resultados al público en general y capacitar a sus empleados en la política de responsabilidad social empresarial y la política ambiental de la sociedad.

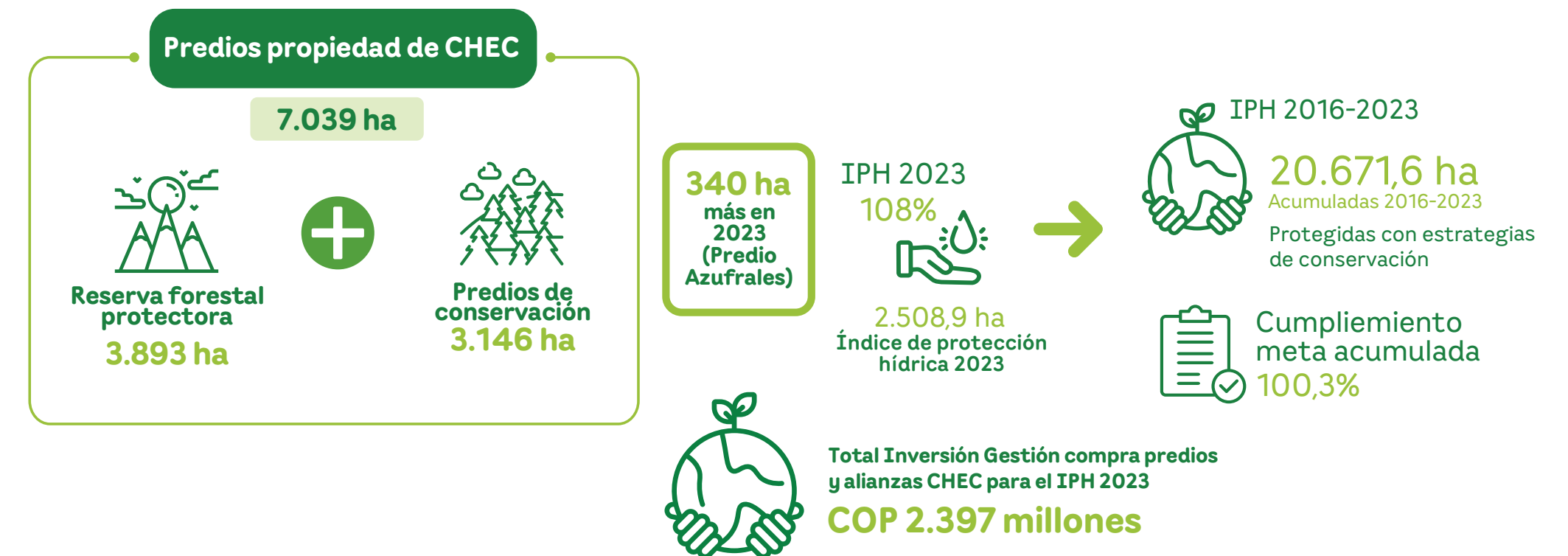
GRI: 2-28a - 303-1a,c - 304-3a,b

Protección hídrica: Como acciones que permiten aportar al cuidado del agua, la biodiversidad y mitigar los efectos del cambio climático, CHEC a través de la estrategia de "Gestión integral del recurso hídrico y biodiversidad", protegió 2.508,9 ha que equivalen al 108% de la meta anual establecida para el año 2023 en el Indicador de Protección Hídrica - IPH (2.489 ha); en dicha estrategia se reconoce como acción relevante la compra de un nuevo predio de 340 ha al interior del Parque Nacional Natural Los Nevados para la conservación de la biodiversidad y el mantenimiento de los servicios ecosistémicos incrementando así el número de predios propiedad de CHEC dedicados a la conservación; además se intervinieron áreas que se gestionan a través de los contratos para el apoyo a la iniciativa de "Gestión integral de cuencas" y la participación que tiene CHEC como aliado estratégico, en convenios y acuerdos con particulares, municipios y autoridades ambientales, en las acciones de restauración, reforestación, conservación de bosques, y prácticas y usos sostenibles del suelo.



Azufrales

El predio cuenta con una extensión de 340 ha. aprox. de las cuales 258 ha. se encuentran al interior del área protegida.



PRÁCTICAS AMBIENTALES

Efectuar, anualmente, auditorías ambientales, divulgar los resultados al público en general y capacitar a sus empleados en la política de responsabilidad social empresarial y la política ambiental de la sociedad.

Apoyo a Iniciativas Ambientales en las áreas de generación de CHEC: Con el acompañamiento de Corpocaldas, Carder y las alcaldías de Chinchiná, Villamaría y Marsella, CHEC busca el desarrollo e implementación de iniciativas ambientales para la conservación de los recursos naturales y el aprovechamiento de recursos ecosistémicos, existentes en las cuencas que hacen parte del área de generación. Dentro de las iniciativas desarrolladas se destacan las acciones realizadas para la protección del recurso hídrico, reforestación, acciones de recuperación y restauración, control de erosión, delimitación de rondas hídricas y nacimientos de agua, adquisición de predios, actividades de formación y sensibilización ambiental, entre otras.



Guardianas de la Quebrada: Con el fin de implementar una estrategia participativa para la prevención del riesgo de desastres, recuperación ambiental y el mejoramiento del entorno de la quebrada y del embalse Cameguadua, en la zona urbana del municipio de Chinchiná; así como promover el desarrollo de procesos productivos con enfoque género, CHEC en asocio con el municipio de Chinchiná y Corpocaldas, adelantaron en 2023 un convenio de colaboración por valor de COP 100 millones para aunar esfuerzos técnicos, administrativos, financieros y de gestión, para implementar la fase VI del programa guardianas de la Quebrada Cameguadua.



PRÁCTICAS AMBIENTALES

Efectuar, anualmente, auditorías ambientales, divulgar los resultados al público en general y capacitar a sus empleados en la política de responsabilidad social empresarial y la política ambiental de la sociedad.

GRI: 2-28a, 413-1a

Educación socioambiental con comunidades: Por medio del convenio Generación de confianza entre CHEC y la Corporación para el Desarrollo de Caldas (CDC), se realiza trabajo con Instituciones Educativas, semilleros ambientales y Asociaciones de diferentes municipios de Caldas y Risaralda que hacen parte de las zonas de generación de CHEC con en el fin de impulsar y apoyar iniciativas socioambientales con las comunidades. Algunas de las iniciativas implementadas en 2023 son:

- ▶ **Huellas Ambientales:** Iniciativa dirigida a niños, niñas y jóvenes en instituciones educativas de básica primaria y bachillerato, con el propósito de generar espacios de sensibilización frente al cuidado del medio ambiente y la participación.
- ▶ **Jóvenes del campo y para el campo:** Iniciativa de trabajo participativo con los jóvenes ubicados en la zona rural de Caldas y Risaralda, donde las oportunidades son limitadas, permitiendo desarrollar procesos e iniciativas comunitarias que fortalezcan la identidad campesina, el desarrollo de iniciativas ambientales, productivas y sociales en sus familias y comunidades.
- ▶ **Escuela para la Gestión Comunitaria:** es una estrategia de formación que integra líderes rurales de los municipios de Manizales, Villamaría, Chinchiná, Risaralda, Dorada, Palestina, Santa Rosa y Marsella, con el fin de fortalecer y desarrollar capacidades para el liderazgo, la gestión y el control social en temas ambientales y sociales en sus territorios.

- ▶ **Visita a senderos ecológicos:** CHEC cuenta con áreas de conservación ambiental, en las cuales se lleva a cabo la iniciativa de senderos ecológicos con el fin de sensibilizar a las comunidades y otros grupos de interés acerca de las acciones que la empresa realiza en relación con la preservación y conservación del territorio; así como de la importancia de proteger el recurso hídrico, los ecosistemas y su biodiversidad para aportar al desarrollo sostenible de la región.
- ▶ **Feria agroecológica CHEC:** Esta iniciativa representa un espacio de participación para las comunidades rurales, asociaciones comunitarias del área de generación de energía, enfocado en la comercialización de productos agrícolas, productos procesados y artesanías propias de los territorios.



Feria campesina Chec 2023 Convenio CDC



Participación Sendero Predio de Conservación El Cedral
Institución Educativa Bajo Tablazo



Encuentro grupo ambiental vereda San Julián. Villamaría, Caldas



5to encuentro Escuela para la Gestión Comunitaria. Santágueda,
Palestina. Caldas

Proyecto servicio social del estudiantado. Vereda
Guayabal, Chinchiná. Caldas
Casa para mascotas con material reciclable



PRÁCTICAS AMBIENTALES

Efectuar, anualmente, auditorías ambientales, divulgar los resultados al público en general y capacitar a sus empleados en la política de responsabilidad social empresarial y la política ambiental de la sociedad.

GRI: 304-3a,b y 304-4a

Monitoreo y clasificación de flora y fauna CHEC:

Las zonas de conservación CHEC, son sitios preferidos por investigadores y organizaciones en pro del cuidado de la fauna y flora, porque allí se puede observar especies de mamíferos que son parte del inventario natural del Parque Nacional, hecho que ratifica la importancia de este corredor. La presencia de especies como el puma concolor, han motivado el desarrollo de investigaciones, inventarios, rutas de movilización y acciones para la convivencia de los lugareños con este tipo de especies como la diversidad en avifauna en nuestros bosques. En relación con el monitoreo y clasificación de flora y fauna.

En relación con el monitoreo y clasificación de flora y fauna, en 2023 se incrementó con el reporte de 10 nuevas especies de animales en las áreas de conservación de CHEC, evidenciando un conocimiento más detallado de la biodiversidad presente en los bosques CHEC. Se reportó una especie nueva de anfibio (Sapo: Female (MHN-UCa-Am 1698; paratype) of *Rhinella kumanday* sp. nov. in life (SVL 35.01 mm) en la Reserva Forestal Protectora Bosques CHEC por parte de investigadores de la Universidad de Caldas y la Fundación Ecológica Cafetera.

Inventario y registro de especies en áreas de conservación

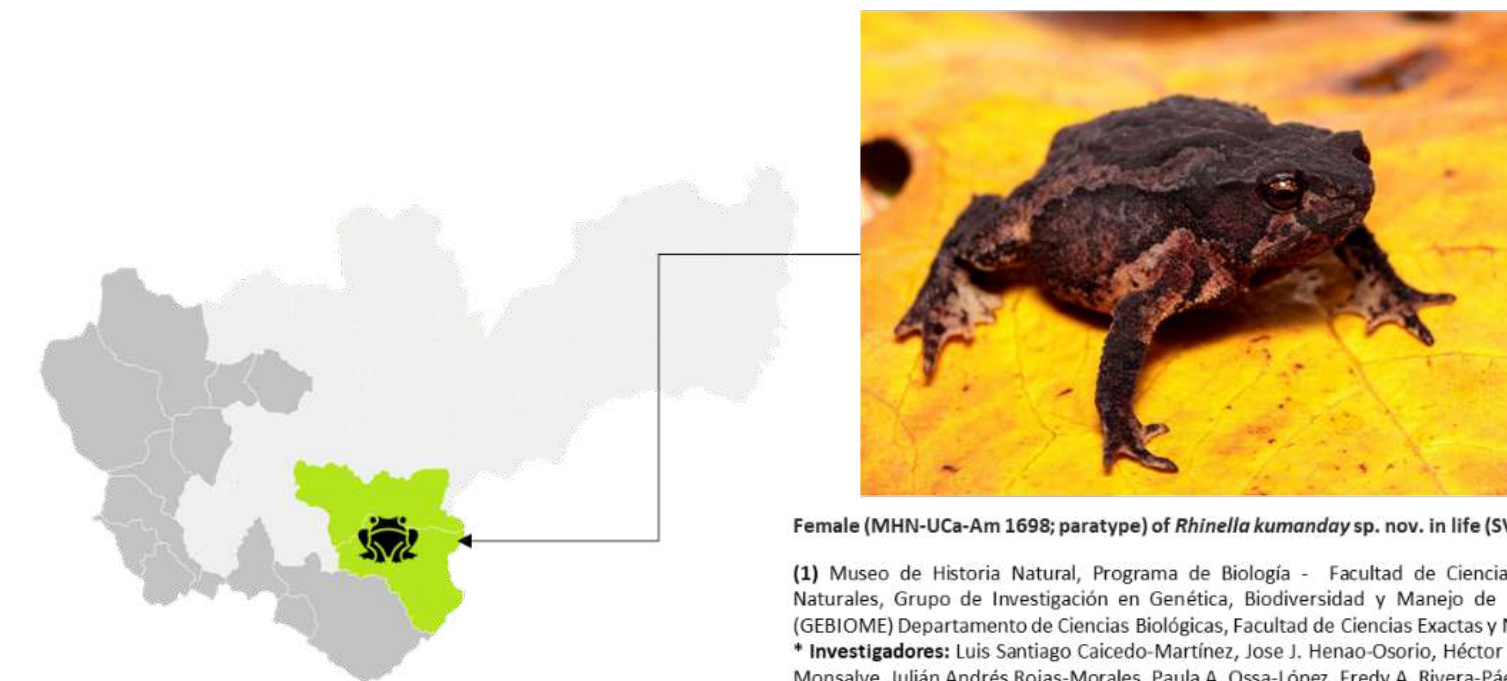


Ubicación Clasificación de Especies 2023 Lista Roja de Especies Amenazadas

Ubicación	EN	NT	CR	VU
	En Peligro	En Peligro	En Peligro Crítico	Vulnerable
Bosques CHEC y Predios Santa Rosa de Cabal	6	10	0	15

CHEC realiza los registros de especies en la plataforma abierta del Von Humboldt SIB Colombia con toda la información de flora y fauna encontrada en las zonas de área de influencia de los negocios de CHEC.

Identificación de nueva especie de anfibio (sapo) registrada en la Reserva Forestal Protectora Bosques CHEC por parte de investigadores* de la Universidad de Caldas (1) y la Fundación Ecológica Cafetera.



Female (MHN-UCa-Am 1698; paratype) of *Rhinella kumanday* sp. nov. in life (SVL 35.01 mm).

(1) Museo de Historia Natural, Programa de Biología - Facultad de Ciencias Exactas y Naturales, Grupo de Investigación en Genética, Biodiversidad y Manejo de Ecosistemas (GEBIOME) Departamento de Ciencias Biológicas, Facultad de Ciencias Exactas y Naturales
* Investigadores: Luis Santiago Caicedo-Martínez, Jose J. Henao-Osorio, Héctor Fabio Arias-Monsalve, Julián Andrés Rojas-Morales, Paula A. Ossa-López, Fredy A. Rivera-Páez, Héctor E. Ramírez-Chaves.

Reubicación del Centro de Atención y Valoración (CAV) de Fauna Silvestre Victoria, Caldas: En 2023 se realiza gestión conjunta CORPOCALDAS - CHEC para análisis y viabilización de estrategias de compensación por pérdida de componente biótico (qué, cómo, dónde) realizada por la dificultad de hallar áreas disponibles en el territorio para cumplimiento de las obligaciones relacionadas con el proyecto de infraestructura eléctrica Nueva SE Dorada Norte 115 – 33 – 13,2 kV, entregando el Lote Doña Juana propiedad de CHEC para reubicación del CAV Victoria Estrategia. Continúan las gestiones de acuerdo con los avances del proceso de licenciamiento ambiental.

PRÁCTICAS AMBIENTALES

Efectuar, anualmente, auditorías ambientales, divulgar los resultados al público en general y capacitar a sus empleados en la política de responsabilidad social empresarial y la política ambiental de la sociedad.

Reconocimiento Orden al Mérito Medioambiental Bastón Primitivo Briceño Moreno

La Corporación Autónoma Regional de Risaralda – CARDER otorgó a CHEC el reconocimiento ORDEN AL MÉRITO MEDIOAMBIENTAL BASTÓN PRIMITIVO BRICEÑO MORENO por sus logros y los méritos en la prestación de servicios eminentes en pro del aprovechamiento, inversión, control y protección de los recursos naturales, la conservación y sostenibilidad del ecosistema en sintonía con el planeta y el destacado liderazgo y proactividad, en beneficio de las causas ambientales.

Reconocimiento por aportes al aviturismo

En el marco del 11º congreso de aviturismo, la Asociación Hotelera y Turística de Colombia – COTELCO, otorgó a CHEC reconocimiento por sus aportes al aviturismo.



CHEC, en su propósito de contribuir a la Armonía de la Vida para un mundo mejor y honrando su intención de ser una empresa de Beneficio e Interés Colectivo, hace apuestas permanentes para contribuir al desarrollo de un territorio sostenible.

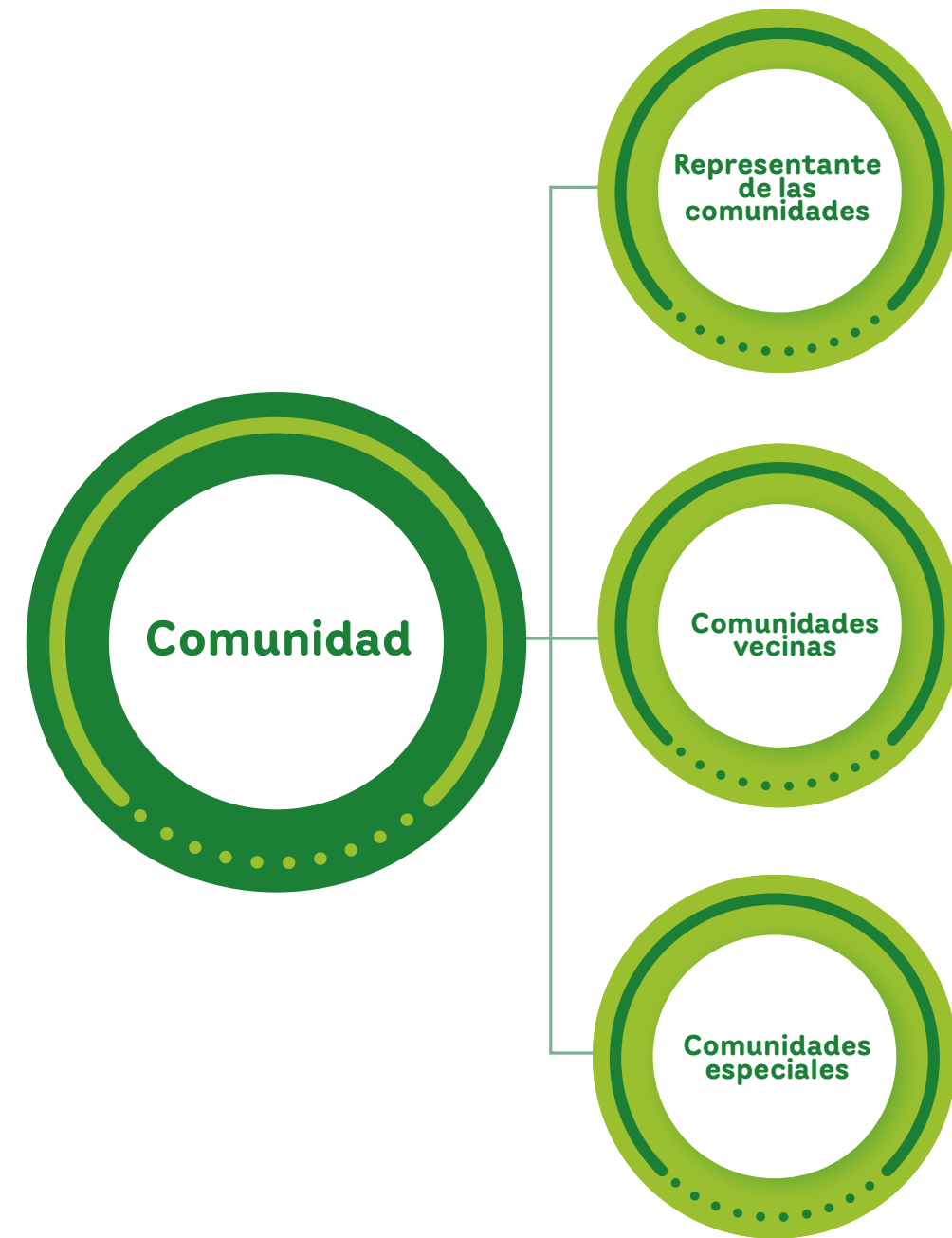
Agradecemos a la CARDER por hacernos este valioso reconocimiento.
#LaVidaNosMueve #CHEC#CARDER





PRÁCTICAS CON LA COMUNIDAD

Crear alianzas con fundaciones que apoyen obras sociales en interés de la comunidad..



Objetivo de Relacionamiento con Comunidades: Establecer y atender compromisos multidireccionales con la comunidad y sus representantes en los territorios donde las empresas de CHEC y el Grupo EPM tienen presencia, que favorezcan la sostenibilidad de los entornos y una mejor calidad de vida de las comunidades

GRI: 2-28a, 413-1a

Voluntariado Corporativo: CHEC como una empresa BIC (Beneficio de Interés Colectivo) y de acuerdo con su compromiso con el desarrollo territorial, continúa realizando acciones de voluntariado que nos permiten contribuir a causas sociales, ambientales, culturales, deportivas y económicas de nuestro territorio. En este sentido nos hemos enfocado en 3 pilares:

- ▶ **Cuidado del ambiente:** Iniciativas que estén enfocadas en el cuidado del entorno y que impacten positivamente a los seres vivos
- ▶ **Alianzas que Transforman:** Iniciativas impulsadas por otras organizaciones y que están conectadas con el propósito de CHEC en el territorio
- ▶ **Transferencia de Conocimiento:** Iniciativas que nos permitan compartir nuestros aprendizajes y experiencia.

Durante el 2023 se realizaron algunas acciones de voluntariado, que nos han servido como piloto para seguir mejorando nuestro Programa de Voluntariado, que esperamos poner al servicio del territorio en el año 2024.

Embelllecimiento del Centro Histórico de Manizales: Como parte de este piloto, activamos el pilar "Alianzas que Transforman" y el pasado sábado 14 de octubre, nos sumamos a la Brigada de Embellecimiento del Centro Histórico de Manizales, promovida por la Fundación Pequeño Corazón a través de su Programa Cuidarte y del que hacen parte otras instituciones como la Alcaldía de Manizales, Aguas de Manizales, Efigas, Emas y CHEC. Nuestros voluntarios intervinieron el mobiliario urbano, limpiando y pintando bolardos, bancas, planchas y basureros en mal estado.





PRÁCTICAS CON LA COMUNIDAD

Crear alianzas con fundaciones que apoyen obras sociales en interés de la comunidad..

Comunicación para el Desarrollo – Comunicación Intercultural: La iniciativa de “Comunicación Intercultural”, nació hace 8 años a partir de una alianza interinstitucional entre CHEC y la Universidad de Manizales; con esta iniciativa se busca fomentar un proceso social que fomente el diálogo entre las comunidades y los responsables de la adopción de decisiones empresariales, locales, regionales y nacionales. Llevando a cabo espacios de diálogo afirmativo e incluyente; así como de reconocimiento y promoción de las identidades: indígena, afrodescendiente, mestiza, campesina, existentes en los territorios a través del aprovechamiento de medios de comunicación masiva y alternativa. Para ello se tienen como focos de implementación de la iniciativa las comunidades e instituciones educativas donde participan niños, niñas, jóvenes, mujeres, excombatientes, docentes y líderes comunitarios



**Total aportes Comunicación Intercultural
COP 421, 6 Millones**



En 2023 llevaron a cabo 331 encuentros con la participación de 435 personas en diferentes municipios de Caldas y Risaralda con el desarrollo de procesos diálogo afirmativos e incluyente de las identidades étnicas y campesinas. En la línea de investigación se realizaron 8 cartografías sociales 22 entrevistas a 20 actores del territorio relacionados con la temática general del conocimiento tradicional y las prácticas culturales específicas.

Celebración día mundial de la diversidad:

En el marco del día mundial de la diversidad, con la participación de empleados y representantes de las comunidades, se llevó a cabo la jornada de reconocimiento de la Diversidad Étnica y Cultural de nuestro territorio; para ello se llevó a cabo el Encuentro Diálogo de Saberes y feria artesanal de las comunidades étnicas de Caldas y Risaralda en la sede de las instalaciones de CHEC en la estación Uribe.



Feria de comunidades- CHEC (youtube.com)

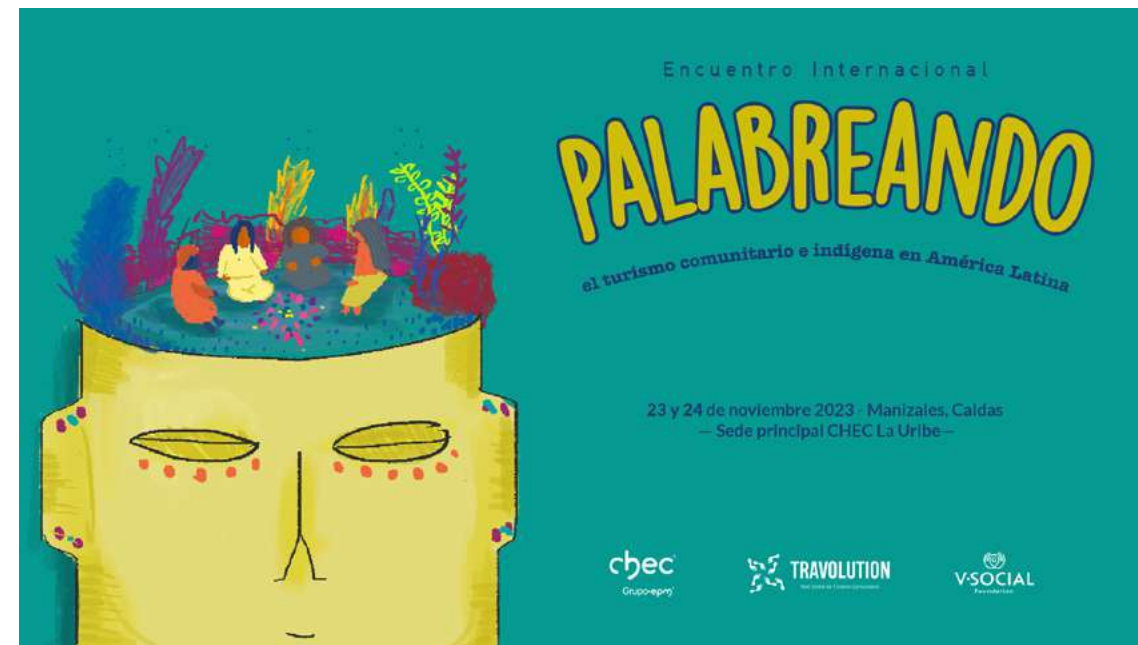


PRÁCTICAS CON LA COMUNIDAD

Crear alianzas con fundaciones que apoyen obras sociales en interés de la comunidad..

Apoyo Encuentro Internacional Palabreando:

En el marco del día mundial de la diversidad, con la participación aproximada de 700 personas entre trabajadores y representantes de las comunidades, se llevó a cabo la jornada de reconocimiento de la Diversidad Étnica y Cultural de nuestro territorio.



Encuentro Internacional Turismo Comunitario Alianza CHEC - Travolution: Participación de más de 15 organizaciones latinoamericanas de base comunitaria.

GRI: 2-28a, 413-1a

Asociatividad en las comunidades vecinas para desarrollar turismo de naturaleza de base comunitaria: Bajo el enfoque de Responsabilidad Territorial Empresarial - RTE de CHEC, en alianza con Travolution ORG y CHEC, en 2023 continuo con el acompañamiento y fortalecimiento de la iniciativa para desarrollo de turismo de base comunitaria en algunos territorios

donde CHEC tiene presencia y viabiliza sus negocios especialmente la Generación de energía eléctrica. Con esta iniciativa se busca promover el fortalecimiento del capital social y el desarrollo comunitario con un proceso de formación y asociatividad para implementar Turismo de base comunitaria

Durante 2023 se realizaron dotaciones y puesta a punto del proyecto turístico Refugio la Esmeralda, el cual está conformado por 3 cabañas para huéspedes (1 en construcción), 1 cabaña de administración y recepción, una torre de observación, 1 plataforma al borde del embalse, zona de camping con 5 plataformas y los senderos ubicados en el bosque San Francisco. Para la construcción de las cabañas, CHEC se inspiró en elementos orgánicos que no impactaran con el bosque y se mimetizaran con él, por esta razón se realizó la construcción con la firma Happy Home, la cual a través de un concepto artesanal pudo vincular elementos de madera en la construcción, después de la entrega de las cabañas, el área de mantenimiento civil de la empresa define realizarle reforzamiento estructural para brindarle mayor seguridad al proyecto.

De otro lado, se realizó contrato de administración de las cabañas y formación de la comunidad con la organización Travolution, el cual inicia trabajos de inscripción del proyecto en el registro nacional de turismo, así mismo se comienza un periodo de pruebas piloto para determinar detalles de operación. Se proyecta la apertura al público para el año 2024.





PRÁCTICAS CON LA COMUNIDAD

Crear alianzas con fundaciones que apoyen obras sociales en interés de la comunidad..



GRI: 2-28a, 413-1a

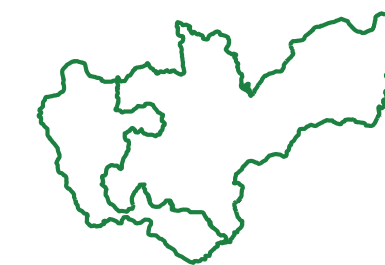
Mujeres Cafeteras Sembrando Sostenibilidad:

En 2023 y con una inversión de COP 110 Millones, CHEC continúa con el convenio de asociación con el Comité Departamental de Cafeteros de Caldas, para para la unión de esfuerzos y la ejecución del proyecto “Mujeres Cafeteras sembrando sostenibilidad”, el cual realiza procesos de reforestación de microcuencas abastecedoras de acueductos cafeteros rurales, y apalanca el desarrollo del empoderamiento económico de la mujer cafetera.

Este programa opera como esquema de pago por servicios ambientales (PSA), que permite la captura de emisiones de CO2 y adicionalmente aporta a la gestión del Índice de Protección Hídrica (IPH) de CHEC. Tiene como alcance en el territorio a los municipios de Aguadas, Anserma, Belalcázar, Chinchiná, La Merced, Manizales, Manzanares, Marquetalia, Neira, Palestina, Pensilvania, Riosucio, Risaralda, Salamina, Samaná, San José, Villamaría y Viterbo. Para 2023 se logró la siembra de 87.500 nuevos árboles alcanzando un total de 426.500 árboles sembrados desde el año 2018, por parte de las mujeres cafeteras. Con esta iniciativa se logró beneficiar a 400 mujeres campesinas de 18 municipios de Caldas.



400 mujeres



18 Municipios de Caldas



87.500 Árboles sembrados



COP 110 Millones

426.500 árboles sembrados desde 2018





PRÁCTICAS CON LA COMUNIDAD

Crear alianzas con fundaciones que apoyen obras sociales en interés de la comunidad..

Huertas Caseras: En el marco del plan de relacionamiento del Proyecto Nueva Subestación Molinos 115/33/13.2 kV, CHEC en alianza con la Corporación para el Desarrollo de Caldas y La Fundación Ecológica Cafetera, implemento la iniciativa de “Huertas Caseras”, beneficiando a 11 familias de la Vereda Comuneros del Municipio de Dosquebradas, dicha iniciativa socioambiental busca aportar a procesos de integración comunitaria y de aporte al bienestar colectivo desde las acciones que impactan a seguridad alimentaria.



GRI: 2-28a, 413-1a

Convenio Apoyo Unidades Productivas Ruta del Condor: Con una inversión en 2023 de COP 367 millones, CHEC en convenio con la Corporación para el Desarrollo de Caldas (CDC) continuo con la iniciativa que busca fortalecer las unidades de negocio de la Marca Social Ruta del Cóndor tales como: señalética, remesa y experiencias turísticas, a partir del encadenamiento productivo y el mejoramiento de los emprendimientos; así mismo diseñar, elaborar, y realizar el montaje de señalética informativa y preventiva en los predios de CHEC Grupo EPM.



PRÁCTICAS CON LA COMUNIDAD

Crear alianzas con fundaciones que apoyen obras sociales en interés de la comunidad..

GRI: 2-28a, 413-1a

Aportes a la educación como factor de desarrollo humano, social y productivo para las personas y los territorios

Bajo el enfoque de Responsabilidad Territorial Empresarial, CHEC dio continuidad al apalancamiento técnico y financiero de proyectos con alcance regional, que promueven la educación, la productividad y el desarrollo sociocultural de los territorios.

Proyecto Educación para la Competitividad, Una alianza público-privada que genera progreso en el Eje Cafetero: En alianza con las Gobernaciones, Comités de Cafeteros, Universidades y otros actores de Caldas y Risaralda, continuamos haciendo parte de la alianza publico privada "Educación para la Competitividad", facilitando el acceso a la educación superior de 1.647 jóvenes que habitan en zonas rurales, e invirtiendo COP 1.511 millones en programas universitarios de nivel técnico y tecnológico que llevan las universidades aliadas, directamente a las instituciones educativas en sus veredas.



<https://educompetitividad.co/>

Iniciativa Universidad en tu Colegio: Con el fin de facilitar el acceso a la formación superior a jóvenes de los estratos 1, 2 y 3 de Manizales y aumentar la cobertura de la educación universitaria y técnica, se continuó con el apoyo a la iniciativa "Universidad en tu Colegio", liderada por la Fundación Luker y apalancada por diferentes actores de la ciudad, la cual benefició a 2.024 jóvenes de 33 instituciones educativas, en donde CHEC realizó un aporte de COP 208 millones.



PRÁCTICAS CON LA COMUNIDAD

Crear alianzas con fundaciones que apoyen obras sociales en interés de la comunidad..

Iniciativa Implementación de la cultura del emprendimiento y la empresarialidad en establecimientos educativos de los Departamentos de Caldas y Risaralda: Desde CHEC continuamos apalancando la cultura del emprendimiento y la empresarialidad en establecimientos educativos de los departamentos de Caldas y Risaralda; en 2023 se invirtieron COP 321 millones para el desarrollo de actividades de formación, asesoría, acompañamiento, sostenibilidad y fortalecimiento de la productividad promovida desde la guía 39 del Ministerio de Educación Nacional - MEN, impactando diferentes instituciones educativas en 26 municipios (14 Caldas, 12 Risaralda), y beneficiando a 3.152 estudiantes directos en formación, además de 201 docentes.



Convenio Fundación Frisby: Con el fin de facilitar el acceso de los jóvenes del municipio de Dosquebradas a Educación Superior de Calidad, en alianza con la Fundación Frisby, Alcaldía de Pereira, entre otros actores, se invirtieron COP 91 millones para beneficiar 4 instituciones educativas vinculadas (3 en Pereira y 1 en Dosquebradas) y beneficiando a 372 estudiantes.





PRÁCTICAS CON LA COMUNIDAD

Crear alianzas con fundaciones que apoyen obras sociales en interés de la comunidad..

El vuelo de la cometa

con el fin de promover el desarrollo de habilidades socioemocionales con niños y jóvenes de instituciones Educativas del Departamento de Caldas, para la prevención del suicidio y en alianza "Ismael Cala Foundation se invirtieron COP 91 millones beneficiando a 1.023 estudiantes y 56 docentes.



Aportes a la Educación

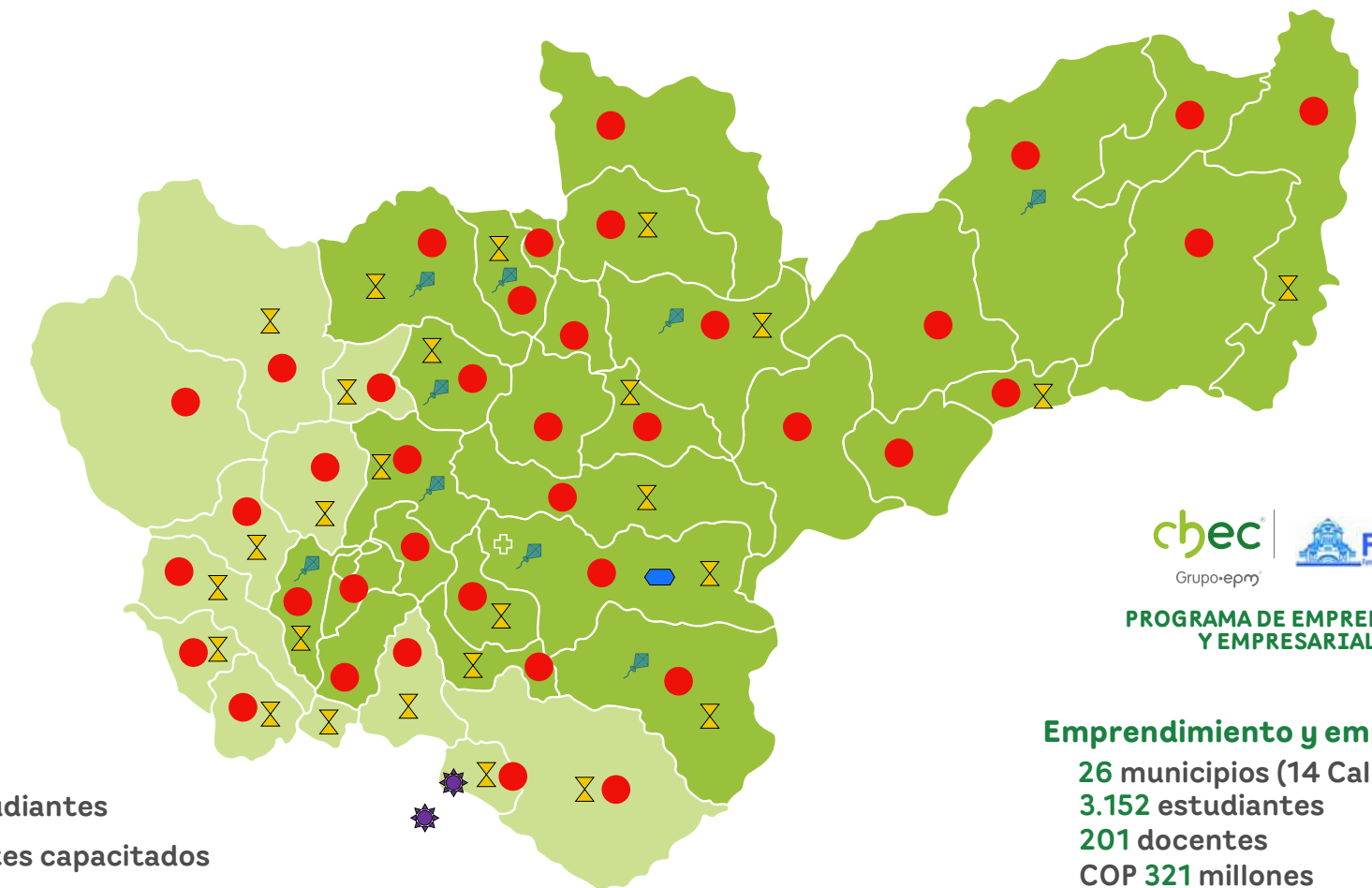
8.475 estudiantes
257 docentes capacitados
COP 2.22 millones

Educación para la Competitividad
ALIANZA PÚBLICO PRIVADA
COP 1.511 millones

Momentia FOUNDATION
1.023 Estudiantes
56 Docentes capacitados
COP 91 millones

372 estudiantes
COP 91 millones

La Universidad en tu colegio
COP 208 millones
2.024 Estudiantes
33 Instituciones Educativas



chec | Fundeca
Grupo-epm
PROGRAMA DE EMPRENDIMIENTO Y EMPRESARIALIDAD

Emprendimiento y empresarialidad
26 municipios (14 Caldas, 12 Risaralda)
3.152 estudiantes
201 docentes
COP 321 millones

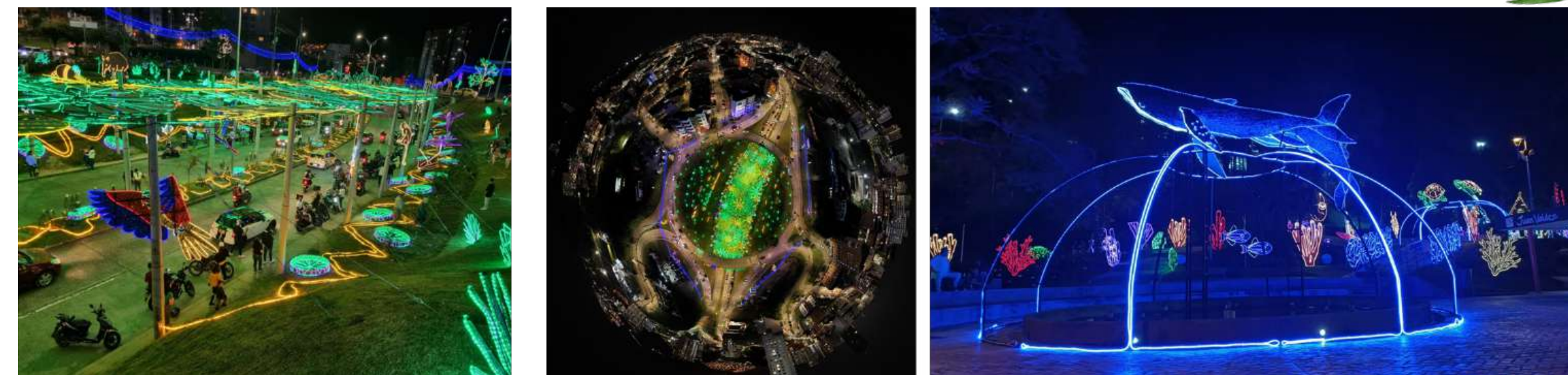
PRÁCTICAS CON LA COMUNIDAD

Crear alianzas con fundaciones que apoyen obras sociales en interés de la comunidad..

Alumbrados Navideños: Con el fin de fomentar el turismo en época navideña y aportar al desarrollo productivo y cultural de los territorios, en 2023, CHEC hizo presencia con sus alumbrados navideños en 22 municipios y dos resguardos indígenas de Caldas y Risaralda, los cuales fueron asignados así:

- ▶ Siete (7) municipios y dos (2) resguardos indígenas por asignación directa a través de convenio interinstitucional, por razones de impacto de proyectos, relacionamiento con el territorio o adjudicación de negocios del portafolio entre CHEC y el municipio: Balboa, Dosquebradas, La dorada, La merced, Manizales, Marmato, Centro Poblado Bonafont, Resguardo Escopetera y Pirza, Victoria.
- ▶ 15 municipios ganadores, de los 24 inscritos en el concurso Encendamos Juntos la Alegría de la Navidad 2023.: Anserma, Apía, Belén de umbría, Chinchiná, Filadelfia, La celia, Manzanares, Marse-lla, Marulanda, Norcasia, Salamina, Samaná, Santa rosa de cabal, Santuario, Supía.

Con una inversión de COP 5.845 millones se impactaron cerca de 1,8 millones de personas que habitan dichos territorios, generando cerca de 218 empleos directos y 85 indirectos.



Caravanas Navideñas: Por cuarto año consecutivo, CHEC realiza sus caravanas navideñas, como una actividad móvil que viaja a través de los departamentos de Caldas y Risaralda presentando una propuesta cultural y de entretenimiento. Para el 2023 las caravanas navideñas llegaron a 15 municipios de Caldas y Risaralda, generando 108 empleos, con una inversión de COP 344 millones (antes de IVA). Los municipios beneficiados fueron: Aguadas, Aranzazu, Guática, La Virginia, Manizales, Mistrató, Neira, Pácora, Palestina, Pueblo rico, Quinchía, Riosucio, Risaralda, San José y Viterbo; posicionando a CHEC en el territorio y fortaleciendo el vínculo de los usuarios con la marca.



Patrocinios: Con un aporte de aproximadamente de COP 818 millones, CHEC se vinculó publicitariamente con 60 eventos e iniciativas de región en los departamentos de Caldas y Risaralda, posibilitando el desarrollo de iniciativas culturales, deportivas, ambientales y educativas que contribuyeron al desarrollo sostenible del territorio; logrando cercanía y haciendo presencia a través de su marca.



Eventos y Patrocinios

- ▶ 60 Eventos
- ▶ COP 818 millones

PRÁCTICAS CON LA COMUNIDAD

Crear alianzas con fundaciones que apoyen obras sociales en interés de la comunidad..

Premio a la Responsabilidad Social Empresarial 2023 Categoría “Mejor Programa de Gestión con la Comunidad”

Camacol Caldas en el grupo de industriales, comerciantes, entidades financieras, empresas de servicios públicos y otras, otorgó a CHEC el Premio Responsabilidad Social Camacol Caldas 2023, en la categoría MEJOR PROGRAMA DE GESTIÓN CON LA COMUNIDAD, por la iniciativa Comunicación para el Desarrollo un convenio entre CHEC y la Universidad de Manizales.



GRI: 411-1a

Canal Atento a DDHH: Durante el 2023, no se reportaron casos que hayan sido tramitados a través de canales formales de queja o denuncia relacionados con la violación a los derechos de las comunidades especiales (pueblos indígenas y demás comunidades étnicas); proyectos con efectos negativos para la comunidad.



PRÁCTICAS CON LA COMUNIDAD

Crear alianzas con fundaciones que apoyen obras sociales en interés de la comunidad..

Aliados para el desarrollo

En CHEC, buscamos un crecimiento conjunto con las comunidades de los territorios en los que estamos presentes. Conocer de manera detallada las particularidades de nuestros entornos y nuestras comunidades, nos permite desarrollar capacidades para establecer, fortalecer y preservar relaciones basadas en la confianza, el respeto, la colaboración y el beneficio mutuo. Tanto nuestras acciones voluntarias como las obligatorias se definen a través de procesos de dialogo y concertación con las comunidades y aliados, en línea con nuestra política de sostenibilidad, nuestros principios y valores organizacionales. Todo ello orientado a la construcción y fortalecimiento de relaciones sostenibles que generen beneficio colectivo y contribuyan al desarrollo integral de los territorios.

2023	Acceso a la energía	Acompañamiento social y gestión ambiental a las operaciones	Bienestar laboral, seguridad y salud en el trabajo	Fomento a la educación	Desarrollo de comunidades y los territorios	Fomento a la productividad y la competitividad	Fomento de la innovación	Cuidado del ambiente
COP Millones	4.468	4.114,4	15.796	2.222	10.396,8	1.150,7	10.060,9	9.838,4
Beneficiarios	4.636	126.509	2.938	8.475	1.697.951	159.715	44.358	1.697.951

Inversión social y ambiental para la sostenibilidad empresarial y de los territorios COP Millones
58.047,2 Aprox.

Inversión social y ambiental para la sostenibilidad empresarial y de los territorios Mill USD*
15.187,4 Aprox.

*TRM del domingo 21 de diciembre del 2023 COP 3.822,05

Inversión social y ambiental para la sostenibilidad empresarial y de los territorios

Son aquellas que se enfocan en el desarrollo de acciones que atienden impactos de la construcción, operación y mantenimiento de los proyectos y activos de la organización. Pueden ser producto de concertación en consulta previa, medidas sociales de un Plan de Manejo Ambiental - PMA, disposiciones de autoridades ambientales y disposiciones legales, algunas inversiones en infraestructura para la electrificación rural, acompañamiento a operaciones técnicas de los negocios generación distribución y la actividad comercial y etc. Así mismo representan aquellos esfuerzos en iniciativas que desde la perspectiva de sostenibilidad y responsabilidad territorial empresarial, se dirigen a la implementación conjunta con otros actores o al apoyo de iniciativas de beneficio común (empresa, grupos de interés y territorios), y que se consideran una oportunidad para aportar al desarrollo, generando valor social, económico y ambiental

APUESTA ESTRATÉGICA CHEC 2024

Finalmente, CHEC en el marco de su modelo de sostenibilidad, reconoce la importancia de cara al 2024, de cumplir con los retos que se ha trazado en la gestión de los once temas materiales, pues en ellos converge los aportes como empresa para contribuir a la armonía de la vida para un mundo mejor, generando bienestar y desarrollo para los grupos de interés y los territorios en los cuales hace presencia en un marco de sostenibilidad y competitividad.

GRI: 2-3d

PUNTO DE CONTACTO PARA PREGUNTAS SOBRE EL INFORME BIC CHEC

Este informe hace parte de los informes que se presentan como parte del informe de gestión anual de CHEC y su informe de sostenibilidad; este informe fue elaborado por el área de Sostenibilidad con la participación de diferentes áreas de la organización responsables del relacionamiento con los grupos de interés y conectoras de la gestión empresarial. Para conocer sus opiniones y sugerencias puede contactarnos a través de:

- ▶ Correos electrónicos: informedesostenibilidad@chec.com.co
- ▶ Teléfono: (+57) 8899000 - Ext: 1575

Direccionamiento estratégico Grupo EPM CHEC



Apuesta Estratégica CHEC





GRI: Requerimiento 7

**ÍNDICE DE CONTENIDOS GRI
INFORME BIC 2023 CHEC S.A E.S.P**

Declaración de uso La Central Hidroeléctrica de Caldas S.A E.S.P BIC ha elaborado el informe conforme a los Estándares GRI para el periodo comprendido entre el 1/01/2023 y el 31/12/2023.

GRI Usado Estándares GRI 2021

Estándares Sectoriales GRI aplicables No Aplica (N.A)

INFORME BIC CHEC 2023

Cumplimiento

ESTÁNDAR GRI	CONTENIDO	UBICACIÓN	Omisión			Referencia de Estándar Sectorial GRI	Verificación Externa	Tema Material CHEC - Grupo EPM	BIC
			Requisitos omisión:	Motivo	Explicación				
GRI 1: Fundamentos	Requerimiento 7	Informe BIC CHEC 2023	Pag: 53	N.A	N.A	N.A	N.A	Transparencia	Dimensión 1,2,3,4 y 5
GRI 2: Contenidos Generales 2021	2-22 Declaración sobre la estrategia de desarrollo sostenible	Informe BIC CHEC 2023	Pag: 2	N.A	N.A	N.A	N.A	Gobierno Corporativo	Dimensión 2: Gobierno Corporativo
	2-3 Periodo objeto del informe, frecuencia y punto de contacto	Informe BIC CHEC 2023	Pag: 4- 52	N.A	N.A	N.A	N.A	Gobierno Corporativo	Dimensión 2: Gobierno Corporativo
	2-6 Actividades, cadena de valor y otras relaciones comerciales	Informe BIC CHEC 2023	Pag: 6 -12	N.A	N.A	N.A	N.A	Solidez financiera, transparencia, calidad y seguridad de los productos y servicios	Dimensión 1: Modelo de negocio
	2-16 Comunicación de inquietudes críticas	Informe BIC CHEC 2023	Pag: 19	N.A	N.A	N.A	N.A	Gobierno Corporativo	Dimensión 2: Gobierno Corporativo



INFORME BIC CHEC 2023

Cumplimiento

ESTÁNDAR GRI	CONTENIDO	UBICACIÓN	Omisión			Referencia de Estándar Sectorial GRI	Verificación Externa	Tema Material CHEC - Grupo EPM	BIC
			Requisitos omisión:	Motivo	Explicación				
GRI 2: Contenidos Generales 2021	2-23 Compromisos y políticas	Informe BIC CHEC 2023	Pag: 4-19-21	N.A	N.A	N.A	N.A	Gobierno Corporativo	Dimensión 2: Gobierno Corporativo
	2-24 Incorporación de los compromisos y políticas	Informe BIC CHEC 2023	Pag: 19-21-30-32-33	N.A	N.A	N.A	N.A	Gobierno Corporativo	Dimensión 2: Gobierno Corporativo
	2-27 Cumplimiento de la legislación y las normativas	Informe BIC CHEC 2023	Pag:31	N.A	N.A	N.A	N.A	Agua y biodiversidad	Dimensión 4: Prácticas ambientales
	2-28 Afiliación a asociaciones	Informe BIC CHEC 2023	Pag:15-30-33-35-36-38-41-43-44-45-46	N.A	N.A	N.A	N.A	Agua y biodiversidad	Dimensión 1: Modelo de negocio Dimensión 4: Prácticas ambientales Dimensión 5: Prácticas con la comunidad
GRI 204: Prácticas de abastecimiento 2016	204-1 Proporción de gasto en proveedores locales	Informe BIC CHEC 2023	Pag:12	N.A	N.A	N.A	N.A	Solidez financiera, transparencia, calidad y seguridad de los productos y servicios	Dimensión 1: Modelo de negocio
GRI 303: Agua y efluentes 2018	303-1 Interacción con el agua como recurso compartido	Informe BIC CHEC 2023	Pag:35-36	N.A	N.A	N.A	N.A	Agua y biodiversidad	Dimensión 4: Prácticas ambientales
GRI 304: Biodiversidad 2016	304-3 Hábitats protegidos o restaurados	Informe BIC CHEC 2023	Pag:35-36-39	N.A	N.A	N.A	N.A	Agua y biodiversidad	Dimensión 4: Prácticas ambientales
	304-4 Especies que aparecen en la Lista Roja de la IUCN y en listados nacionales de conservación cuyos hábitats se encuentren en áreas afectadas por las operaciones	Informe BIC CHEC 2023	Pag:39	N.A	N.A	N.A	N.A	Agua y biodiversidad	Dimensión 4: Prácticas ambientales



INFORME BIC CHEC 2023

Cumplimiento

ESTÁNDAR GRI	CONTENIDO	UBICACIÓN	Requisitos omisión:	Omisión		Referencia de Estándar Sectorial GRI	Verificación Externa	Tema Material CHEC - Grupo EPM	BIC
				Motivo	Explicación				
GRI 308: Evaluación ambiental de proveedores 2016	308-1 Nuevos proveedores que han pasado filtros de selección de acuerdo con criterios ambientales	Informe BIC CHEC 2023	Pag: 16	N.A	N.A	N.A	N.A	Solidez financiera, transparencia, calidad y seguridad de los productos y servicios	Dimensión 1: Modelo de negocio
	308-2 Impactos ambientales negativos en la cadena de suministro y medidas tomadas	Informe BIC CHEC 2023	Pag:16	N.A	N.A	N.A	N.A	Solidez financiera, transparencia, calidad y seguridad de los productos y servicios	Dimensión 1: Modelo de negocio
GRI 401: Empleo 2016	401-1 Contrataciones de nuevos empleados y rotación de personal	Informe BIC CHEC 2023	Pag:29	N.A	N.A	N.A	N.A	Bienestar laboral y adaptabilidad	Dimensión 3: Prácticas laborales
	401-2 Prestaciones para los empleados a tiempo completo que no se dan a los empleados a tiempo parcial o temporales	Informe BIC CHEC 2023	Pag:26-27	N.A	N.A	N.A	N.A	Bienestar laboral y adaptabilidad	Dimensión 3: Prácticas laborales
	401-3 Permiso parental	Informe BIC CHEC 2023	Pag:27	N.A	N.A	N.A	N.A	Bienestar laboral y adaptabilidad	Dimensión 3: Prácticas laborales
GRI 403: Salud y seguridad en el trabajo 2018	403-1 Sistema de gestión de la salud y la seguridad en el trabajo	Informe BIC CHEC 2023	Pag:28	N.A	N.A	N.A	N.A	Bienestar laboral y adaptabilidad	Dimensión 3: Prácticas laborales
	403-3 Servicios de salud en el trabajo	Informe BIC CHEC 2023	Pag:29	N.A	N.A	N.A	N.A	Bienestar laboral y adaptabilidad	Dimensión 3: Prácticas laborales
	403-4 Participación de los trabajadores, consultas y comunicación sobre salud y seguridad en el trabajo	Informe BIC CHEC 2023	Pag:29	N.A	N.A	N.A	N.A	Bienestar laboral y adaptabilidad	Dimensión 3: Prácticas laborales



INFORME BIC CHEC 2023

Cumplimiento

ESTÁNDAR GRI	CONTENIDO	UBICACIÓN		Omisión			Referencia de Estándar Sectorial GRI	Verificación Externa	Tema Material CHEC - Grupo EPM	BIC
				Requisitos omisión:	Motivo	Explicación				
GRI 403: Salud y seguridad en el trabajo 2018	403-5 Formación de trabajadores sobre salud y seguridad en el trabajo	Informe BIC CHEC 2023	Pag:28	N.A	N.A	N.A	N.A	N.A	Bienestar laboral y adaptabilidad	Dimensión 3: Prácticas laborales
	403-8 Cobertura del sistema de gestión de la salud y la seguridad en el trabajo	Informe BIC CHEC 2023	Pag:28	N.A	N.A	N.A	N.A	N.A	Bienestar laboral y adaptabilidad	Dimensión 3: Prácticas laborales
	403-9 Lesiones por accidente labora	Informe BIC CHEC 2023	Pag:28	N.A	N.A	N.A	N.A	N.A	Bienestar laboral y adaptabilidad	Dimensión 3: Prácticas laborales
GRI 404: Formación y educación 2016	404-1 Promedio de horas de formación al año por empleado	Informe BIC CHEC 2023	Pag:25	N.A	N.A	N.A	N.A	N.A	Bienestar laboral y adaptabilidad	Dimensión 3: Prácticas laborales
	404-2 Programas para desarrollar las competencias de los empleados y programas de ayuda a la transición	Informe BIC CHEC 2023	Pag:25	N.A	N.A	N.A	N.A	N.A	Bienestar laboral y adaptabilidad	Dimensión 3: Prácticas laborales
GRI 405: Diversidad e igualdad de oportunidades 2016	405-1 Diversidad de órganos de gobierno y empleados	Informe BIC CHEC 2023	Pag:22	N.A	N.A	N.A	N.A	N.A	Bienestar laboral y adaptabilidad	Dimensión 3: Prácticas laborales
	405-2 Diversidad de órganos de gobierno y empleados	Informe BIC CHEC 2023	Pag:29	N.A	N.A	N.A	N.A	N.A	Bienestar laboral y adaptabilidad	Dimensión 3: Prácticas laborales
GRI 408: Trabajo infantil 2016	408-1 Operaciones y proveedores con riesgo significativo de casos de trabajo infantil	Informe BIC CHEC 2023	Pag:17	N.A	N.A	N.A	N.A	N.A	Solidez financiera, transparencia, calidad y seguridad de los productos y servicios	Dimensión 1: Modelo de negocio
GRI 409: Trabajo forzoso u obligatorio 2016	409-1 Operaciones y proveedores con riesgo significativo de casos de trabajo forzoso u obligatorio	Informe BIC CHEC 2023	Pag:17	N.A	N.A	N.A	N.A	N.A	Solidez financiera, transparencia, calidad y seguridad de los productos y servicios	Dimensión 1: Modelo de negocio



INFORME BIC CHEC 2023

Cumplimiento

ESTÁNDAR GRI	CONTENIDO	UBICACIÓN		Omisión			Referencia de Estándar Sectorial GRI	Verificación Externa	Tema Material CHEC - Grupo EPM	BIC
				Requisitos omisión:	Motivo	Explicación				
GRI 410: Prácticas en materia de seguridad 2016	410-1 Personal de seguridad capacitado en políticas o procedimientos de derechos humanos	Informe BIC CHEC 2023	Pag:17	N.A	N.A	N.A	N.A	N.A	Solidez financiera, transparencia, calidad y seguridad de los productos y servicios	Dimensión 1: Modelo de negocio
GRI 411: Derechos de los pueblos indígenas 2016	411-1 Casos de violaciones de los derechos de los pueblos indígenas	Informe BIC CHEC 2023	Pag:50	N.A	N.A	N.A	N.A	N.A	Derechos humanos, transparencia	Dimensión 5: Prácticas con la comunidad
GRI 412: : EVALUACIÓN DE DERECHOS HUMANOS 2016	412-3 Formación de empleados en políticas o procedimientos sobre derechos humanos	Informe BIC CHEC 2023	Pag:17	N.A	N.A	N.A	N.A	N.A	Solidez financiera, transparencia, calidad y seguridad de los productos y servicios	Dimensión 1: Modelo de negocio
GRI 414: Evaluación social de los proveedores 2016	414-1 Nuevos proveedores que han pasado filtros de selección de acuerdo con criterios sociales	Informe BIC CHEC 2023	Pag:17	N.A	N.A	N.A	N.A	N.A	Solidez financiera, transparencia, calidad y seguridad de los productos y servicios	Dimensión 1: Modelo de negocio
	414-2 Impactos sociales negativos en la cadena de suministro y medidas tomadas	Informe BIC CHEC 2023	Pag:17	N.A	N.A	N.A	N.A	N.A	Solidez financiera, transparencia, calidad y seguridad de los productos y servicios	Dimensión 1: Modelo de negocio
GRI 413: Comunidades locales 2016	413-1 Operaciones con programas de participación de la comunidad local, evaluaciones del impacto y desarrollo	Informe BIC CHEC 2023	Pag:38-41-43-44-45-46	N.A	N.A	N.A	N.A	N.A	Derechos humanos, transparencia	Dimensión 5: Prácticas con la comunidad